

2021. **12/19** **SUN**  
**13:00~17:30** (予定)  
**オンライン開催**

プログラム (予定) 【総合司会】代表高校生 【言語】英語

- ① 開会式・全体説明
- ② プレゼンテーション
- ③ 生徒交流会 (テーマ別分科会)
- ④ 講評・受賞校コメント・閉会式

つながろう、世界と  
はじめよう、未来を



Worldwide Learning  
Consortium

**WWL**

Super Global  
High School Network

**SGH**

WWLコンソーシアム構築支援事業

スーパーグローバルハイスクールネットワーク

**All Japan High School Forum 2021**

詳細はこちら

<https://sgh.b-wwl.jp/2021forum/>  
kikaku-kokusai@un.tsukuba.ac.jp  
sgh-kanjiko@un.tsukuba.ac.jp

お問い合わせ先



文部科学省

MINISTRY OF EDUCATION,  
CULTURE, SPORTS,  
SCIENCE AND TECHNOLOGY-JAPAN

主催：文部科学省

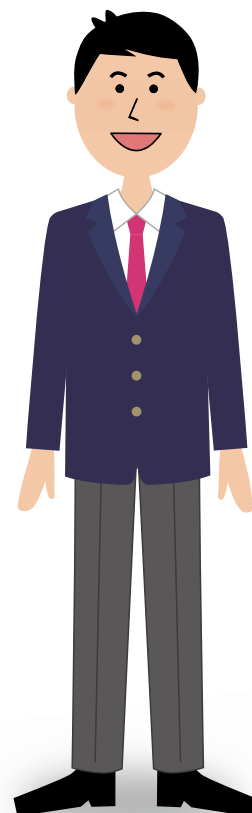
筑波大学 (WWL 幹事管理機関)



筑波大学  
University of Tsukuba

# CONTENTS

WWLコンソーシアム構築支援事業 企画評価会議からのメッセージ.....	4
Message from the WWL Planning and Evaluation Committee	
参加校一覧.....	5
List of Schools	
生徒交流会（テーマ別分科会）.....	9
Discussion by Topic	
プレゼンテーション：テーマ・要約.....	10
Presentation: Title/Outline	



# PROGRAM

- 13:00～13:07 開会式・全体説明 Opening Remarks & Orientation
- 13:08～15:04 プレゼンテーション Presentation
- 15:05～15:15 休憩 Break
- 15:15～16:35 生徒交流会（テーマ別分科会） Discussion by Topic
- 16:36～16:41 文部科学省施策説明 Presentation of MEXT Programs
- 16:42～16:50 休憩 Break
- 16:50～17:30 総会 Plenary

## 各賞の発表及び受賞校コメント

Announcement of Awards,  
Comments from the Award-Winning Schools

- \* 生徒投票賞 Student's Choice Award
- \* 審査委員長特別賞 Chief Judge's Special Award
- \* 審査委員長賞 Chief Judge's Award
- \* 文部科学大臣賞 Minister of Education Award

## 講評 Comments

- \* 筑波大学（幹事管理機関）副学長 溝上智恵子  
Vice President, University of Tsukuba  
MIZOUE Chieko

## 総評 General Remarks

- \* 文部科学大臣政務官 鰐淵洋子  
Parliamentary Vice-Minister,  
Ministry of Education, Culture, Sports,  
Science and Technology (MEXT)  
WANIBUCHI Yoko

- 17:30 閉会式 Closing Ceremony



#### プロフィール

松本 茂 (まつもと・しげる)

東京国際大学教授、同大学国際コミュニケーション教育研究所所長、立教大学名誉教授。専攻：コミュニケーション教育学、議論学、英語教育学。一般社団法人全国高校英語ディベート連盟 (HEnDA) 副理事長、NPO 法人全国教室ディベート連盟 (NADE) 理事、NPO 法人日本ディベート協会 (JDA) 理事、公益財団法人ぐんま赤尾奨学財団理事、一般財団法人英語教育協議会 (ELEC) 評議員なども務めている。

#### Profile

**MATSUMOTO Shigeru** is Professor at Tokyo International University, Director of its International Communication Education Institute, and Professor Emeritus at Rikkyo University. Major: Communication Education, Argumentation Studies, English Education. He is also the Vice President of the High School English Debate Association (HEnDA), Director of the National Association for Classroom Debate (NADE), Director of the Japan Debate Association (JDA), Director of the Gunma Akao Scholarship Foundation (GASF), and Councilor of the English Language Education Council (ELEC).

## 世界の課題をジブンゴトとして取り組む高校生に拍手を送ります！

WWL(ワールド・ワイド・ラーニング) コンソーシアム構築支援事業  
企画評価会議副座長

東京国際大学教授・立教大学名誉教授

**松本 茂**

全国高校生フォーラムにご参加される高校生のみなさんの真摯な取り組みに大きな拍手を送ります。

世界は「第4次産業革命」「超スマート社会」と言われるほど、ものすごいスピードで変化しています。生活するうえで便利に、そして安全になりつつある面もあります。しかし、逆に危険が迫っている面もあり、富の格差も広がりつつあるようです。

そんな中、クラブ活動や受験対策に取り組むだけでなく、様々な世界の課題をジブンゴトとしてとらえ、時間を割いて熱心に研究し、その結果を発表しているみなさんのような高校生がたくさんいらっしゃることに勇気づけられます。このような問題解決型、教科横断型の探究的な学びは、みなさん個人にとって将来への学びに直結するでしょうし、そして社会全体にとっても人材育成という面で極めて大切なことです。

今回のフォーラムのように発表するだけでなく、他校の生徒さんの取り組みを聞いたり質問したりすることは、自分たちの学びを振り返るうえでも重要な機会です。また、これまでの研究において、国内外の大学や企業の研究者や有識者、実践家、市民そして大学生や大学院生などとも交流したと思います。こういった交流の促進を目指したWWLコンソーシアムとSGH事業はとても意義深いと思います。

新型コロナ禍の影響で今年もオンラインでの開催になりましたが、これも物理的な距離、時差や移動が問題にならないというメリットもあり、新しいフォーラムの在り方を示していると思います。いずれにしましても、今回のフォーラムを通して高校生のみなさんが、たくさんの知的刺激を受けることを願っています。楽しんでください！

## Welcome to the All Japan High School Forum 2021!

### MATSUMOTO Shigeru

Vice-Chair, WWL Planning and Evaluation Committee Professor,  
Tokyo International University Professor Emeritus, Rikkyo University

I commend each of you participants in the All Japan High School Forum 2021. You are involved in a very worthwhile endeavor which will give you valuable experience to help you in the years ahead.

This is important because we live in a rapidly changing world. Such change has been called the "fourth industrial revolution" or even a "super smart society." In many respects, our lives are becoming more convenient and safer. Yet, on the other hand, some aspects of today's world are becoming more dangerous. And the gap between the rich and the poor seems to be widening.

I am encouraged that high school students like you not only engage in club activities and prepare for entrance exams, but also see various global issues as your "jibun goto." You devote your time to researching these issues diligently, and you present your findings. This kind of problem-solving and cross-curricular, inquisitive learning will lead to a better understanding of world problems. You can be an agent of change in the future and be a valuable human resource for society itself.

This forum is an important opportunity to not only make presentations, but also to listen to the thoughts of students from other schools and ask questions, reflecting on your own learning. In addition, during your research, you have interacted with researchers, experts, practitioners, citizens, undergraduate and graduate students in Japan and abroad. I believe the WWL consortium and SGH activities are very meaningful in promoting this kind of exchange.

Because of the spread of COVID-19, the forum is held online again this year. However, being online gives us the advantage of not having to worry about physical distancing, time differences or travelling. And it also shows us a new way of holding forums. In any case, I hope that all of you will receive a lot of intellectual stimulation through this forum. Have a great time!

# 参加校一覧

List of Schools

学校番号		学校名／Name of School	テーマ・要約
W201901-1	拠点校 Hub School	筑波大学附属坂戸高等学校 Senior High School at Sakado, University of Tsukuba	P.10
W201901-3	連携校 Collaborating School	カセサート大学付属高校 Kasetsart University Laboratory School	P.10
W201901-4	連携校 Collaborating School	フィリピン大学附属ルーラル高等学校 University of the Philippines Rural High School	P.10
W201902-1	拠点校 Hub School	東京都立南多摩中等教育学校 Tokyo Metropolitan Minamitama Secondary Education School	P.11
W201902-2	共同実施校 Joint Implementing School	東京都立白鷗高等学校・附属中学校 Tokyo Metropolitan Hakuo Junior and Senior High School	P.11
W201902-3	連携校 Collaborating School	東京都立日比谷高等学校 Tokyo Metropolitan Hibiya High School	P.11
W201902-4	連携校 Collaborating School	東京都立千早高等学校 Tokyo Metropolitan Chihaya High School	P.11
W201902-5	連携校 Collaborating School	東京都立大泉高等学校・附属中学校 Tokyo Metropolitan Oizumi High School	P.12
W201903-1	拠点校 Hub School	渋谷教育学園渋谷高等学校 Shibuya Junior & Senior High School	P.12
W201904-1	拠点校 Hub School	金沢大学人間社会学域学校教育学類附属高等学校 Kanazawa University Senior High School	P.12
W201904-2	連携校 Collaborating School	石川県立七尾高等学校 Ishikawa Prefectural Nanao senior high school	P.12
W201905-1	拠点校 Hub School	静岡県立三島北高等学校 Shizuoka Prefectural Mishima Kita Senior High School	P.13
W201905-2	連携校 Collaborating School	静岡県立静岡高等学校 Shizuoka Prefectural Shizuoka Senior High School	P.13
W201905-3	連携校 Collaborating School	静岡市立高等学校 Shizuoka Municipal High School	P.13
W201906-1	拠点校 Hub School	立命館宇治高等学校 Ritsumeikan Uji High School	P.13
W201906-2	連携校 Collaborating School	福岡雙葉高等学校 Fukuoka Futaba High School	P.14
W201907-1	拠点校 Hub School	大阪府立北野高等学校 Osaka Prefectural Kitano Senior High School	P.14
W201907-2	連携校 Collaborating School	大阪府立天王寺高等学校 Osaka Prefectural Tennoji High School	P.14
W201908-1	拠点校 Hub School	神戸市立葺合高等学校 Kobe Municipal Fukiai High School	P.14
W201908-2	共同実施校 Joint Implementing School	神戸市立科学技術高等学校 Kobe Municipal High School of Science and Technology	P.15
W201908-3	連携校 Collaborating School	アテネオ・デ・マニラ大学附属高等学校 Ateneo de Manila University Senior High School	P.15
W201909-1	拠点校 Hub School	関西学院高等部 Kwansei Gakuin Senior High School	P.15
W201909-2	連携校 Collaborating School	兵庫県立神戸高等学校 Kobe High School	P.15
W201910-1	拠点校 Hub School	広島県立広島国泰寺高等学校 Hiroshima Prefectural Hiroshima Kokutaiji Senior High School	P.16
W201910-2	連携校 Collaborating School	広島県立呉三津田高等学校 Hiroshima Prefectural Kuremitsuta Senior High School	P.16
W202001-1	拠点校 Hub School	富士見丘高等学校 Fujimigaoka High School for Girls	P.16
W202002-1	拠点校 Hub School	長野県上田高等学校 Nagano Prefectural Ueda Senior High School	P.16
W202002-2	共同実施校 Joint Implementing School	長野県松本県ヶ丘高等学校 Nagano Prefecture Matsumoto Agatagaoka High School	P.17
W202002-3	連携校 Collaborating School	長野県須坂高等学校 Nagano Prefectural Suzaka Senior High School	P.17
W202003-1	拠点校 Hub School	京都府立鳥羽高等学校 Kyoto Prefectural Toba High School	P.17

学校番号	学校名 / Name of School	テーマ・要約
W202004-1	<b>拠点校</b> Hub School 同志社国際高等学校 Doshisha International High School	P.17
W202005-1	<b>拠点校</b> Hub School 大阪教育大学附属高等学校平野校舎 Hirano Senior High School Attached To Osaka Kyoiku University	P.18
W202005-2	<b>共同実施校</b> Joint Implementing School 大阪教育大学附属高等学校池田校舎 Ikeda Senior High School Attached to Osaka Kyoiku University	P.18
W202005-3	<b>連携校</b> Collaborating School 神戸大学附属中等教育学校 Kobe University Secondary School	P.18
W202005-4	<b>連携校</b> Collaborating School 大阪市立水都国際中学校・高等学校 SUITO KOKUSAI JUNIOR・SENIOR HIGH SCHOOL	P.18
W202006-1	<b>拠点校</b> Hub School 岡山県立岡山操山中学校・高等学校 Okayama Prefectural Okayama Sozan Junior and Senior High School	P.19
W202006-2	<b>連携校</b> Collaborating School 岡山県立岡山一宮高等学校 OKAYAMA PREFECTURAL OKAYAMA ICHINOMIYA SENIOR HIGH SCHOOL	P.19
W202006-3	<b>連携校</b> Collaborating School 岡山県立倉敷天城中学校・高等学校 Okayama Prefectural Kurashiki Junior and Senior High School	P.19
W202006-4	<b>連携校</b> Collaborating School 岡山県立玉島高等学校 Okayama Prefectural Tamashima High School	P.19
W202006-5	<b>連携校</b> Collaborating School 岡山県立岡山大安寺中等教育学校 Okayama Prefectural Okayama Daianji Secondary School	P.20
W202007-1	<b>拠点校</b> Hub School 広島大学附属福山中・高等学校 Hiroshima University High School, Fukuyama	P.20
W202008-1	<b>拠点校</b> Hub School 愛媛大学附属高等学校 EHIME UNIVERSITY SENIOR HIGH SCHOOL	P.20
W202009-1	<b>拠点校</b> Hub School 中村学園女子高等学校 Nakamura Gakuen Girls' High School	P.20
W202010-1	<b>拠点校</b> Hub School 長崎県立長崎東高等学校 Nagasaki Prefectural Nagasaki Higashi Junior High School・Nagasaki Higashi High School	P.21
W202011-1	<b>拠点校</b> Hub School 熊本県立熊本高等学校 Kumamoto High School	P.21
W202011-2	<b>連携校</b> Collaborating School 佐賀県立佐賀西高等学校 Saga prefectural Saga Nishi senior high school	P.21
W202012-1	<b>拠点校</b> Hub School 宮崎県立宮崎大宮高等学校 Miyazaki Omiya Senior High School	P.21
W202012-2	<b>連携校</b> Collaborating School 宮崎県立宮崎北高等学校 Miyazaki Prefectural Miyazaki Kita High School	P.22
W202012-3	<b>連携校</b> Collaborating School 宮崎県立宮崎南高等学校 Miyazaki Minami High School	P.22
W202101-1	<b>拠点校</b> Hub School 北海学園札幌高等学校 Hokkai-Gakuen Sapporo High School	P.22
W202102-1	<b>拠点校</b> Hub School 新潟県立三条高等学校 Niigata Prefectural Sanjo Senior High School	P.22
W202102-2	<b>連携校</b> Collaborating School 新潟県立高田高等学校 Niigata Prefectural Takada Senior High School	P.23
W202103-1	<b>拠点校</b> Hub School 愛知県立千種高等学校 Aichi Prefectural Chigusa High School	P.23
W202104-1	<b>拠点校</b> Hub School 名古屋大学教育学部附属中・高等学校 Affiliated Upper and Lower secondary Schools, School of Education, Nagoya University	P.23
W202105-1	<b>拠点校</b> Hub School 京都先端科学大学附属中学校高等学校 Kyoto University of Advanced Science Junior & Senior High School	P.23
W202105-2	<b>連携校</b> Collaborating School 姫路女学院高等学校 Himeji International School	P.24
W202105-3	<b>連携校</b> Collaborating School サン・ペドロ・ポベダ・カレッジ Saint Pedro Poveda College	P.24
W202106-1	<b>拠点校</b> Hub School 奈良県立国際高等学校 Nara Prefectural KOKUSAI High School	P.24

学校番号	学校名／Name of School	テーマ・要約
SGHN003	北海道登別明日中等教育学校 Hokkaido Noboribetsu Akebi Secondary School	P.25
SGHN007	札幌日本大学中学校・高等学校 Sapporo Nihon University Junior and Senior High School	P.25
SGHN008	盛岡第一高等学校 Morioka Daiichi High School	P.25
SGHN009	盛岡中央高等学校 Morioka Chuo high school	P.25
SGHN010	宮城県仙台二華中学校・高等学校 Miyagi Prefectural Sendai Nika Junior and Senior High School	P.26
SGHN011	宮城県気仙沼高等学校 Miyagi Prefecture Kesennuma high school	P.26
SGHN012	仙台白百合学園中学・高等学校 SENDAI SHIRAYURI GAKUEN Junior High School & High School	P.26
SGHN013	秋田県立秋田南高等学校 Akita Prefectural Akita Minami Senior High School	P.26
SGHN014	福島県立ふたば未来学園高等学校 Fukushima Prefectural Futaba Future School	P.27
SGHN015	東洋大学附属牛久高等学校 Toyo University Ushiku senior High School	P.27
SGHN016	栃木県立佐野高等学校 Tochigi Prefectural Sano High school	P.27
SGHN017	群馬県立中央中等教育学校 Gunma Prefectural Chuo Secondary School	P.27
SGHN020	埼玉県立浦和第一女子高等学校 Urawa Girls' Upper Secondary School	P.28
SGHN022	千葉県立佐倉高等学校 Sakura High School Chiba Prefecture	P.28
SGHN024	暁星国際高等学校 Gyosei International High School	P.28
SGHN025	東京工業大学附属科学技術高等学校 Tokyo Tech High School of Science and Technology	P.28
SGHN026	筑波大学附属高等学校 Senior High School at Otsuka, University of Tsukuba	P.29
SGHN028	東京学芸大学附属国際中等教育学校 Tokyo Gakugei University International Secondary School	P.29
SGHN029	佼成学園女子中学高等学校 Kosei Gakuen Girls' High School	P.29
SGHN030	昭和女子大学附属昭和高等学校 Showa Women's University Senior High School	P.29
SGHN034	大妻中野中学校・高等学校 Otsuma Nakano Junior and Senior High School	P.30
SGHN035	順天高等学校 JUNTEN SENIOR HIGH SCHOOL	P.30
SGHN036	啓明学園中学校高等学校 Keimei Gakuen Junior and Senior High School	P.30
SGHN037	創価高等学校 Soka Senior High School	P.30
SGHN038	神奈川県立横浜国際高等学校 Kanagawa Prefectural Yokohama Senior High School of International Studies	P.31
SGHN039	横浜市立南高等学校 Yokohama Minami High School	P.31
SGHN040	横浜市立横浜サイエンスフロンティア高等学校 Yokohama Municipal Yokohama Science Frontier High School	P.31
SGHN041	神奈川学園中学・高等学校 Kanagawa Gakuen Junior & Senior High School	P.31
SGHN044	新潟県立国際情報高等学校 Niigata Prefectural Kokusai Joho High School	P.32
SGHN047	福井県立高志高等学校 Fukui Prefectural Koshi Senior High School	P.32
SGHN054	愛知県立時習館高等学校 Aichi Prefectural Jishukan High School	P.32
SGHN055	愛知県立津島高等学校 Aichi Prefectural Tsushima Senior High School	P.32

学校番号	学校名／Name of School	テーマ・要約
SGHN056	名古屋国際中学校・高等学校 NUCB International Junior & Senior High School	P.33
SGHN058	名城大学附属高等学校 Meijo University Senior High School	P.33
SGHN059	星城高等学校 Seijoh Senior High School	P.33
SGHN060	三重県立四日市高等学校 Mie Prefectural Yokkaichi High School	P.33
SGHN066	京都市立西京高等学校 Kyoto Municipal Saikyo High School	P.34
SGHN071	立命館高等学校 Ritsumeikan High School	P.34
SGHN074	大阪府立泉北高等学校 Osaka Prefectural Semboku Senior High School	P.34
SGHN075	大阪府立三国丘高等学校 Osaka Prefectural Mikunigaoka Senior High School	P.34
SGHN076	大阪府立豊中高等学校 Osaka Prefectural Toyonaka High School	P.35
SGHN077	大阪府立千里高等学校 Osaka Prefectural Senri High School	P.35
SGHN078	大阪府立豊中高等学校能勢分校 Osaka Prefectural Toyonaka High School Nose Branch	P.35
SGHN080	高槻高等学校・中学校 Takatsuki Senior and Junior High School	P.35
SGHN081	清教学園高等学校 Seikyo Gakuen Senior High School	P.36
SGHN084	関西創価高等学校 Kansai Soka High School	P.36
SGHN085	兵庫県立兵庫高等学校 Hyogo Prefectural Hyogo Senior High School	P.36
SGHN089	甲南高等学校 Konan Boys' High School	P.36
SGHN091	和歌山県立日高高等学校 Wakayama Prefectural Hidaka High School	P.37
SGHN092	和歌山信愛高等学校 Wakayama shin-ai High School	P.37
SGHN093	鳥取県立鳥取西高等学校 Tottori Nishi High School	P.37
SGHN095	岡山県立岡山城東高等学校 Okayama Joto High School	P.37
SGHN096	岡山学芸館高等学校 OKAYAMA GAKUGEIKAN HIGH SCHOOL	P.38
SGHN097	金光学園中学・高等学校 Konko Gakuen Junior&Senior High School	P.38
SGHN098	広島県立広島高等学校 Hiroshima Prefectural Hiroshima Senior High School	P.38
SGHN100	愛媛県立松山東高等学校 Ehime Prefectural Matsuyama Higashi High School	P.38
SGHN101	愛媛県立宇和島南中等教育学校 Uwajima Minami Secondary School	P.39
SGHN102	高知県立高知西高等学校 Kochi Nishi High School	P.39
SGHN103	福岡県立鞍手高等学校 Kurate high school	P.39
SGHN104	明治学園中学校・高等学校 Meiji Gakuen Junior and Senior High School	P.39
SGHN108	熊本県立水俣高等学校 Minamata High School	P.40
SGHN111	沖縄県立那覇国際高等学校 Okinawa Prefectural Naha Kokusai Senior High School	P.40

# 生徒交流会 (テーマ別分科会) Discussion by Topic

Discussion Group	Main Topic of Discussion			
A-1	格差の無い社会をめざして	Reducing Disparities		
A-2	格差の無い社会をめざして	Reducing Disparities		
B-1	自然環境と生活	Natural Environment and Our Daily Life		
B-2	自然環境と生活	Natural Environment and Our Daily Life		
				
C-1	社会的環境と生活	Social Environment and Our Daily Life		
C-2	社会的環境と生活	Social Environment and Our Daily Life		
C-3	社会的環境と生活	Social Environment and Our Daily Life		
D-1	接続可能な産業と開発	Sustainable Industry and Development		
D-2	接続可能な産業と開発	Sustainable Industry and Development		
D-3	接続可能な産業と開発	Sustainable Industry and Development		

# プレゼンテーション テーマ・要約 [学校番号順]

Presentation: Title/Outline

## W201901-1 筑波大学附属坂戸高等学校

拠点校

### 森林火災における土壌への影響

私は、森林火災が土壌に与える影響を明らかにするために、栃木県足利市の森林火災現場を調査した。土壌への影響を見るために、火災の2ヶ月後と6ヶ月後に、被害を受けた土地と被害を受けていない土地からそれぞれ2つの土壌サンプルを採取し、土壌のpHと電気伝導率を測定した。その結果、本研究で調査した森林火災は、土壌に大きな影響はなく、回復に向かっていることが明らかとなった。

## Senior High School at Sakado, University of Tsukuba

Hub School

### Impact of forest fires on soil

I investigated the impact of forest fire on soil at the forest fire site in Tochigi Prefecture. I took two soil samples each from the affected and undamaged lands two months after and six months after the fire and measured soil pH and Electrical Conductivity. The data and the observations showed that the forest fire investigated in this study did not have a significant impact on soil and it is on the way to recovery. It is important not to repeat the fires before the forest has fully restored to its original state.

## W201901-3 カセサート大学付属学校

連携校

### 鉢植え用の混合土の農業利用のための 肥沃度の評価

培養土は植え込みに使用するために準備された土であるが、この培養土で栽培された植物の中に栄養不足の兆候が見られた。この研究では、鉢植え用の混合土が植栽にどの程度適しているかを評価するために、試験キットを使って土壌の4つの特性（pH値、有機物含有量、土壌の石灰要求量、土壌の栄養価）を調べる。この研究は、植物が可能な限り効率的かつ健康的に生育できるような農業計画の立案や土壌の改良に寄与できるだろう。

## Kasetsart University Laboratory School

Collaborating School

### Fertility evaluation for agricultural uses in potting soil mix

Potting soil mix is a pre-made soil used for general planting. However, some plants that are grown in these soil showed signs of nutrition deficiency. This study is done to evaluate how suitable for planting potting soil mix is by using testing kits to examine four properties of the soil, which are the pH value, organic matter content, lime requirement of soil, and the nutrient value of soil. This study can be beneficial in creating agricultural plans or making improvements to soil, so plants can grow as efficiently and healthy as possible.

## W201901-4 フィリピン大学 附属ルーラル高等学校

連携校

### フィリピンの自然環境

このプレゼンテーションでは、フィリピンの自然環境に焦点を当て、SDGsの6、7、13、14、15番に関連した“Clean Water and Sanitation” “Affordable and Clean Energy” “Climate Action” “Life Below Water” “Life on Land”などのサブトピックを設けています。ここでは、これらのサブトピックに関するフィリピンの現状や、フィリピンの自然環境に対するさまざまな脅威や問題に関する計画について調査・報告しています。

## University of the Philippines Rural High School

Collaborating School

### Natural Environment in the Philippines

The general focus of the presentation is on the natural environment in the Philippines, which includes subtopics such as clean water and sanitation, affordable and clean energy, climate action, life below water, and life on land. These subtopics are related to SDG 6, 7, 13, 14, and 15, respectively. It contains research and reports about the current situation of the Philippines concerning the mentioned subtopics, as well as the plans regarding the different threats and problems of the country's natural environment.

W201902-1 東京都立南多摩中等教育学校 拠点校

オーガニック Cotton の普及と新しい栽培法の取り組みについて

本発表ではオーガニック Cotton について普及と栽培法の2つの側面からアプローチした私の2年間の活動について紹介するものである。前半ではオーガニック Cotton の環境的、人道的意義を説明し、SDGs に貢献しうる可能性について紹介する。後半では、栽培用ポットをオーガニック Cotton で作って使用するという栽培上の工夫の実用性の検証、および普及活動として企画してきたものを紹介し、一つの発表とする。

Tokyo Metropolitan Minamitama Secondary Education School

Hub School

Cultivation Method and Popularizing Organic Cotton ~What I can do as a high school student~

In this presentation, I introduce my activities of cultivation method and spread of organic cotton. In the first half, I talk about organic cotton's environmental and humanitarian meaning and its significance to achieve SDGs. In the latter half, I introduce my two actions. One is an idea of cultivation pot made from cotton, which has lots of benefits to contribute to various global issues, instead of plastic and practicing it. The other is introduction of projects I found to spread organic cotton.

W201902-2 東京都立白鷗高等学校・附属中学校

共同実施校

交流から相互理解へ  
～行動が概念を変える～

あなたは、表面的な情報を知るだけで、実態を知った気になっていませんか？ 私たちはチョコレートで有名なガーナに着目し、現地の実業家にお話を伺い、自分が知らなかったガーナを知ることができました。アフリカ＝貧困はイメージの一部にすぎません。調べて、実際に繋がって、そこから本当の理解が得られます。今、私たちは、ガーナの学生と繋がろうとしています。

Tokyo Metropolitan Hakuo Junior and Senior High School

Joint Implementing School

Mutual Understanding through Interaction  
~Your action will change your notion~

Do you often feel like you understand everything when you know the superficial parts of a situation? The idea that, 'Africa equals poverty' is only one part of a fact with no basis. In this project, the focus was on Ghana, which is famous for its production of cocoa. Various facts about what is happening there were observed. Through this research the following factors were considered to be the most important things; the steps of researching, connecting and consciously understanding the situation. Through our research and this presentation, we hope to take the best steps to connect people to Ghana.

W201902-3 東京都立日比谷高等学校

連携校

非ホーロー加工鉄器を用いたインドの鉄欠乏性貧血の解決法

私たちはインドの鉄欠乏性貧血を解決するために、毎日の調理に非ホーロー加工の鉄器の使用を提案する。まず、インドのウッタルプラデーシュ州をターゲットに鉄器を無料で提供し、効果を実証した後、現地の人々が作った商品としてインド全域に普及させる。この過程によって鉄器が彼ら独自の産業となり、持続可能になるはずだ。これはインドの多くの人々の健康を改善し、世界中の貧血を改善する良いモデルプロジェクトになるだろう。

Tokyo Metropolitan Hibiya High School

Collaborating School

Uncoated Ironware: A Solution to Iron Deficiency

We suggest that the using non-enameled ironware in daily cooking will improve iron deficiency, commonly causing anemia, in India. We will first provide ironware for free, targeting Uttar Pradesh, and after demonstrating the effect, we will spread them throughout India as commercial products made by local people. This process makes our proposal independent and sustainable for India. This will improve many people's health in India, and also will be a good model project to improve anemia all over the world.

W201902-4 東京都立千早高等学校

連携校

食品ロス削減のために私たちができること  
～規格外野菜を完売させるプロジェクト～

豊島区の自治体SDGsモデル事業の第1弾「イケ・サンパークファーマーズマーケット」が約10か月振りに再開されるのを受け、地域の方々と大学生、CBP (Chihaya Business Project) が連携した販売所を出店した。そこで、私たち高校生が販売する規格外野菜について、生産者と小売業者の視点から食品ロス削減の課題を解決したいと考え、規格外野菜を完売させるプロジェクトを実施した。

Tokyo Metropolitan Chihaya High School

Collaborating School

What we can do to reduce food loss  
- Project to sell deformed vegetables -

In response to the reopening of the Ike Sunpark Farmer's Market, a sales office was opened in collaboration with local people, university students, and the CBP (Chihaya Business Project). It is the first project of the local government's SDGs Model Project in the Toshima Ward in 10 months. We wanted to support the efforts to reduce food loss from the perspective of the producers and retailers of deformed vegetables. By selling the deformed produce commissioned from a farm in Hokkaido at the market ourselves, we officially launched our project to aid the efforts to reduce food loss.

## W201902-5 東京都立大泉高等学校

連携校

### 人数による仕事能率の低下

仕事の最適化という課題において、何人で仕事を行うのが最適か、里井ら（2015）の数式を基にして数理モデルを用いて考察した。結果は、一人とのコミュニケーションが仕事量を90%以下にする場合、より少ない人数で仕事をする方が効果的となった。このモデルはコミュニケーションが作業効率を下げるものとして扱っており、連続的に仕事をするを前提としている。よって創造的な仕事や長時間行うと熟練度が増す仕事は当てはまらない。

## Tokyo Metropolitan Oizumi High School

Collaborating School

### Reduction in working efficiency due to the number of people.

In the problem of optimizing work, we used a mathematical model based on the equations in Sato et al. (2015) to determine how many people are best suited to perform the work. The results showed that if communication with one person reduces the workload by 90% or less, it is more effective to work with fewer people. This model treats communication as something that reduces work efficiency and assumes that work is done continuously. Therefore, it does not apply to creative work or work that becomes more skilled when done for a long time.

## W201903-1 渋谷教育学園渋谷高等学校

拠点校

### ブリッジ・ザ・ギャップ

はじめ私たちは、一つの出来事にも複数の歴史認識の違いがあることを知るためには人々がディスカッションをすることが必要だと考えた。しかしいざ私たちが様々な国の高校生とディスカッションをしてみると、同じ歴史を考える中でも着目点の違い、一つの話題について対話することが難しかった。WWLのような活動を通し「歴史認識の違いに橋をかける」ことこそが、この問題の解決策となり、他国の歴史や価値観の理解へ導くのだ。

## Shibuya Junior & Senior High School

Hub School

### Bridge the Gap

At first, we thought it was necessary for people to have a discussion in order to understand that there are different historical perceptions of a single event. However, when we tried to discuss with high school students from different countries, we found that it was difficult to discuss a single topic because of the different points of view even when thinking about the same history. "Bridging the gap" through activities like WWL will lead to a better understanding of other countries' history and values.

## W201904-1 金沢大学人間社会学域学校教育学類附属高等学校

拠点校

### 伝統文化の重要性について

茶道や将棋、雅楽などの世界に誇るべき伝統文化の重要性は現代生活で見失われがちです。しかし、私たちは伝統文化を継承していく必要があると考えています。伝統文化は日常生活で見失っていた思いやりの心の大切さを教えてくれます。そして、時代や世代を超えて私たちの心を繋ぎます。また、異文化理解をもたらし他国との繋がりを感ぜさせます。伝統文化を継承するのは機械やロボットではなく、私たち人間にしか出来ないことです。

## Kanazawa University Senior High School

Hub School

### The Necessities of Traditional Culture

The importance of traditional cultures such as tea ceremony, shogi and gagaku, which we should be proud of in the world, tends to be overlooked in modern life. However, we believe it is necessary to pass on traditional culture. Traditional culture teaches us the importance of compassion lost in our daily lives. And it connects our hearts across generations and ages. It also brings a cross-cultural understanding and makes us feel connected with other countries. It is not AI or robots that inherit traditional culture, but only human beings can do it.

## W201904-2 石川県立七尾高等学校

連携校

### 能登で学ぶ! SDGs study tour

全世界が、SDGs達成に向けて努力しています。日本も国内の基盤整備に取り組んでいますが、2021年の達成度は世界18位、特に「海の豊かさを守ろう」「陸の豊かさを守ろう」の2つの目標達成に向けて課題が山積しています。世界農業遺産に登録された能登でSDGsを学ぶ教育旅行を企画し、多くの参加者が自然豊かな能登旅行を通してSDGsをより深く学び、将来にわたって「誰一人取り残さない」社会づくりに貢献したいです。

## Ishikawa Prefectural Nanao senior high school

Collaborating School

### Study tour in Noto!

All of the countries are making every effort to achieve SDGs, and so is Japan. However, Japan ranked 18th in 2021, which means there are still a lot of things to do. Especially, in order to achieve "Life below water" and "Life on land", we have to take effective measures to reach the goals. In Noto, which was registered as GIAHS, participants in our travel tour are given chances to learn SDGs more, and we would like to play an active role in creating a society, where "Nobody is not left behind".

W201905-1 静岡県立三島北高等学校

拠点校

### 3Dラインで交通事故を減らそう

私たちの身の回りには、自転車と歩行者が混在してしまう危険箇所がある。もっとはっきりと自転車と歩行者を分けることができれば、衝突事故やハットとする場面が減少するだろう。3Dラインは道路表面から浮き上がって見える。私たちは校地内に3Dラインを描き、生徒が徒歩や自転車で踏み越える回数を数え、効果を検証した。3Dラインの活用により、安全に対する人々の意識と行動を変化させていくことができるだろう。

### Shizuoka Prefectural Mishima Kita Senior High School

Hub School

### Let's Reduce Traffic Accidents by 3D Lines

Around our school, bicycles and pedestrians share the same path at some places and this poses some danger. If we can separate zones for bicycles and pedestrians more explicitly using 3D lines, which look like they rise from the roads, we can reduce risks and prevent collisions. We conducted experiments by drawing different types of lines in an area where bicycles and pedestrians mix a lot in our school, and observed the behavior of cyclists and pedestrians to find out how effective 3D lines could be. Our research is designed to change people's awareness and behavior for safety.

W201905-2 静岡県立静岡高等学校

連携校

### 環境を守るための新しい食生活のあり方とは

肉の大量消費の背景には、家畜による温室効果ガスの排出、飼料の大量消費など、さまざまな問題点がある。私たちはこの現状を少しずつ変えていかなければならない。そこで、代替肉である大豆ミートに着目し、大豆ミートを取り入れた新しい食事スタイルを広げていくために、学校で行うプロジェクトを提案する。

### Shizuoka Prefectural Shizuoka Senior High School

Collaborating School

### Eat Less Meat to Protect the Environment

The mass consumption of meat causes various problems, such as greenhouse gas emissions caused by livestock and the mass production of feed. We must take action to change the current situation. Therefore, we focused on the use of soy meat, also called plant-based meat, as an alternative to real meat in this research. In addition, we did a survey targeting students at Shizuoka High School to determine what they think about soy meat and the problems caused by the mass consumption of meat. Based on these results, we propose a project to spread a new dietary lifestyle using soy meat.

W201905-3 静岡市立高等学校

連携校

### 生物多様性の復元を目指して

アメリカザリガニ等の外来種が日本で話題になっている。しかし、ふじのくに地球環境史ミュージアム学芸課長、岸本年郎教授へのインタビューや高校生を対象としたアンケート調査の結果、私たち含め多くの高校生が生態系の現状や外来種問題について理解していないことがわかった。そこで生態系の現状を知ってもらい、生物多様性を復元するきっかけを与えることを目的に、生物多様性啓発ジオラマ作成プロジェクトを立ち上げた。

### Shizuoka Municipal High School

Collaborating School

### Restoration of Biodiversity

Today, foreign species such as crayfish are gaining attention in Japan. Nevertheless, the results of our questionnaire and the lecture by Prof. Toshiro Kishimoto, the manager of the Curatorial Division at the Museum of Natural and Environmental History Shizuoka shows that most high school students don't understand our current ecosystem and the problem of foreign species partly because of the stereotype that foreign species are just evil. Therefore we launched a project to raise public awareness of today's ecosystem using dioramas for restoring biodiversity.

W201906-1 学校法人立命館  
立命館宇治高等学校

拠点校

### Global Youth Fair「SURVIVE」 ～2030年、私達はもっと先を創造する～

コロナ禍でのオンライン活用によって世界中の多様な人々との繋がりは、より強固なものになりました。WWLでの学びを3年間経験した私達は「SDGsが達成されなかった世界の国際会議」というコンセプトのもと、荒廃した状況を予測し、未来に対する危機感から「SURVIVE」というオンライン国際会議を自分達の手で企画しました。多様な価値観が混ざり合う環境の中、高校生ならではの創造力を活かした革新的なアイデアを創出することを目指します。

### Ritsumeikan Uji High School

Hub School

### Global Youth Fair “SURVIVE” ~ We will create ideas and act together to make the world a better place! ~

Despite the impact of the spread of COVID-19, the WWL network has expanded through online tools, and our connections with diverse people around the world have become stronger. After three years of learning at WWL, we are planning an online international conference called “SURVIVE” on our own, based on the concept of “a world where the SDGs were not achieved”, predicting the devastating situation and feeling a sense of crisis about our future. We will create innovative ideas that utilize the creativity of high school students in an environment where diverse values are mixed.

## W201906-2 福岡雙葉高等学校

連携校

### 情報格差の無い社会を実現し、世界中の人が平等にインターネットを使えるようにする。

以前から世界には情報格差があったが、コロナ禍で始まったオンライン授業により、デジタル格差が原因で教育機会が奪われるなど、その実態が浮き彫りになった。SDGsNo.9の9-C達成期日は2020年だが、2021年の今でも未達成だ。また、先進国においても、経済格差によるデジタル格差が問題となっている。そこで私たちは、複数の企業に質問を送り、現代社会を学ぶ事で、私たち高校生に出来る事を考えた。今回の学びを糧に行動を起こしていきたい。

## Fukuoka Futaba High School

Collaborating School

### Create a world with non-digital divide and make a world in which all people can use the internet equally.

The digital divide that existed before the covid-19 pandemic outbreak come to be known through the wide use of online lessons in schools. SDGs No.9,9-c's said that they will resolve the problem by 2020 but they didn't. The digital divide due to economic disparity is also becoming an issue in developed countries. We asked questions to some companies and that of what we can do thanks to this opportunity we want to act.

## W201907-1 大阪府立北野高等学校

拠点校

### 北野高校の中のジェンダー問題 ～体育のカリキュラムを例に

世界的な問題である男女差別をテーマとした研究を行うため、身近な例として体育のカリキュラムに焦点をあてた。インターネットでの調査を通して、カナダの高校の陸上部が部員の声をもとに、実際にメニューの変更を成し遂げたことを知った。これを北野高校の伝統行事である断崖競走に 응용できると考えテーマを絞った。その際、Gender Equalityとは男女間の差を無くすという意味であると仮定し、これに基づいて調査を行った。

## Osaka Prefectural Kitano Senior High School

Hub School

### Gender Issues in Kitano High School

In recent years gender discrimination has become one of the biggest issues in the world. To be sure, when it comes to the PE curriculum of Kitano High School, we can see many differences between boys and girls. We wanted to do research which makes everyone feel gender issues are important to them, so we decided to research about the PE curriculum. Based on the example of a high school in Canada, we decided to focus on the long distance running event and we did some surveys.

## W201907-2 大阪府立天王寺高等学校

連携校

### 新型コロナウイルスワクチンからみる 国際関係の歪み

新型コロナウイルスのパンデミックは、先の大戦以降人類が築き上げてきた国際関係の脆さをあらわにした。WHOの、ウイルスに対する初動の遅れや、今日のワクチンに関する政治的な争いを見てもそれは明らかだろう。私たちは、将来同様な世界規模の衛生問題が発生したときの備えとして、よりよい国際的な枠組みの提案を目的に、新型コロナウイルスワクチンの分配という切り口から現在の世界について論じる。

## Osaka Prefectural Tennoji High School

Collaborating School

### International inequality from the perspective of COVID-19 vaccines

A new type of inequality has emerged from the COVID-19 pandemic. First world countries have put priority on obtaining vaccines for themselves while the needs of poor nations are ignored. Because of the incompetence of WHO, which was supposed function as a governing body of public health, COVID-19 has spread all over the world. Furthermore, the inadequate distribution systems of vaccines have become politicized and it has divided our world domestically and internationally. To prevent this inequality from happening again, we would like to propose a better framework for dealing with yet another pandemic that may come in the future.

## W201908-1 神戸市立葺合高等学校

拠点校

### 日本のヤングケアラーの認知度向上 ～若い世代が発見の窓口になるために～

ヤングケアラーは最近日本でも子どもの権利侵害の大きな問題として取り上げられ始めたが、まだ実態把握が十分とはいえない。全ての子どもが等しく教育を受け、子どもらしい生活が保障されるためには、その存在に気付き、寄り添い、公的機関へつなぐ必要がある。そこで私達は、同世代の看破できない問題として、自治体の担当部署に協力を仰ぎ、認知度の向上を図るための啓発動画の作成と高校生参加の研修会等の開催を提案する。

## Kobe Municipal Fukiai High School

Hub School

### Creating Awareness about Young Carers in Japan ～For the youth to become a window of discovery～

Young caregivers in Japan endure the heavy responsibility of caring for family members, which may lead to child rights violations and rob these young people of their childhood. More must be done to spread awareness of this problem and help these children and their families, including providing them with public assistance. Our action plan to address this social issue will help increase awareness and provide vital information to citizens. First, we will create a video publicity campaign. Second, we are collaborating with government organizations to hold workshops for students and staff at our school.

W201908-2 神戸市立科学技術高等学校 共同実施校

廃棄するアクリル板を用いた  
多孔質物質の合成とイオン交換量の測定

本研究は廃棄するアクリル板から多孔質物質を合成し、水質改善等に活用することを目的としている。アクリル板を粉末状にし、エタノールと水の混合溶媒で加熱・攪拌し合成した。また、加水分解しイオン交換量を調べた。SEMで多孔質構造を確認することができた。イオン交換量はごく少量であった。加水分解時間の延長や合成の際に他の物質を加えることによりイオン交換量は増加できると考える。

Kobe Municipal High School  
of Science and Technology

Joint Implementing School

Synthesis of porous substances using discarded acrylic plates and determination of ion exchange volume

The purpose of this research is to synthesize porous substance from discarded acrylic plates and use them to improve water qualification. The acrylic plate was pondered and heated, and them stirred and synthesized with a mixture of ethanol and water solvent. Also they were hydrolyzed and checked the amount of ion exchange. We were able to check porous substances with SEM. The amount of ion exchange was very small. To increase of the amount of ion exchange, adding other substances or extending of synthesizing could be affective.

W201908-3 アテネオデマニラ大学附属  
高等学校 連携校

オンラインショッピングにおけるフィリピン人の  
持続可能な購買者行動の評価

この研究は、性別、予算、地域、学歴、嗜好、購買の成功体験、購買の基準、品質、廃棄行動、環境への影響がオンラインショッピングにおける行動を決定するという考えを適用している。データからフィリピン女性はフィリピン男性よりも、購買時に持続可能性をより考慮することや、フィリピン人は使わなくなったものを適切に処分していることも分かった。持続可能性の指標は、持続可能性やオンラインショッピングの研究に役立つ。

Ateneo de Manila University  
Senior High School

Collaborating School

An Evaluation of Consumer Behavior on the  
Sustainability of Online Shopping in the Philippines

This study applies the concept of consumer behavior to determine the impact of sex, budget, region, educational attainment, Consumer Preference, Online Shopping Confidence, Purchasing Standards, Product Quality, Disposal Practices, and Environmental Impact on Sustainable Online Shopping Behavior. Notably, the results collected indicate that Filipino women may be more sustainable than Filipino men when shopping online. Filipinos also follow proper disposal practices once their things are of no use to them. As such, individuals are aware of the environmental impacts online shopping brings. Therefore, this study contributes to sustainability and online shopping research by providing a metric for sustainability in the Philippines. :after submitting, there are no chances to proofread and replace, so please submit manuscript.

W201909-1 関西学院高等部 拠点校

KG Peace Mapの配布と使用を通じた  
平和構築者の育成

戦争体験を実際に語ることでできる方々が減っている事実に関心を持ち、その中で自分達の学校も戦争に巻き込まれた事実を知った。そこで、キャンパス内にある戦跡を地図とARで紹介するKG Peace Mapを作成し平和を伝えることで、平和構築者を育成できないかと考えた。発表、ポスター掲示、メディアを用いた広報、ワークショップ開催の4つを実践した結果、相手に面と向かって近い距離で伝えられるワークショップが最も効果的であった。

Kwansei Gakuin Senior  
High School

Hub School

Fostering Peacebuilders by Distributing and  
Using KG Peace Map

The news that the number of living war veterans is decreasing has concerned us. So, we decided to find a way to communicate the dangers of war. Upon learning that our school was involved in World War II, we thought that we could foster peacebuilders by creating KG Peace Map. This map introduces war sites on our school campus with AR to call for peace. We held presentations, made posters, utilized the news media, and ran workshops, and found that we were most successful in fostering peacebuilders when we held workshops as we could communicate with participants face to face.

W201909-2 兵庫県立神戸高等学校 連携校

PANDEMIC STORY

私たちはコロナウイルス感染者の医療機関からの無断外出に危惧して、無断外出をした者に対する重罰化を目指して調査をしています。日本政府が重罰化に踏み切れないのは、自由の程度が大きいことが主な理由です。しかし、人命を無視して自由を保つのは本末転倒だと思います。そこで僕は自由の程度を変更して、感染症への耐久力を強めることを法律の観点から見てみます。

Kobe High School

Collaborating School

PANDEMIC STORY

Concerning about going out without permission from medical institutions of people infected with coronavirus, we are investigating with the aim of punishing those who go out without permission. The main reason why the Japanese government cannot punish them is that it has a large degree of freedom. However, I think that keeping freedom without regard for humans mistakes the means for the end. So we will change the degree of freedom and increase the resilience to infectious diseases from a legal point of view.

W201910-1 広島県立広島国泰寺高等学校 拠点校

道路網の評価手法および理想の道路網の提案

SDGs目標11「住み続けられるまちづくりを」をテーマに、通勤時や災害時等の交通混雑を解消するための道路網の整備を、「移動時間」という観点から考察し、定量的評価手法を考案した。渋谷駅周辺の交通量データに適用・分析し、最適な道路網を考案・検討したところ、実際の道路網よりも、移動時間を4割近く削減できた。今後は得られた道路網が現実的かどうか検討・改善していきたい。

Hiroshima Prefectural Hiroshima Kokutaiji Senior High School

Hub School

Evaluation method of road networks and Proposal for an ideal road network

First, based on the concepts of graph theory, traffic engineering, and time wasted at traffic lights, I devised a quantitative evaluation method for road networks from the perspective of travel time. I tested this on Shibuya, which is one of the most crowded areas in Japan. Next, using the hill climbing method in programming, I proposed an ideal road network. As a result of this, the ideal road network is 38% better than that of Shibuya. In conclusion, I believe this ideal network will result in more efficient use of our time and resources, and will reduce CO2 emissions.(99words)

W201910-2 広島県立呉三津田高等学校 連携校

「障がい」の捉え方を見直そう

日本の障がい者人口は増加傾向にある。その背景の一つには、21世紀になり、障がいに関する法整備が進められて以降特に、障がい者が国民に注目されるようになってきたことがある。そこで、本当に障がいへの理解は深まっているのかを考えたところ、具体的な部分の理解はまだ浅いという考えに至った。また、私たちは、障がいと「個性」を簡単に結びつけたり「共生社会」を推奨すべきだと簡単に口にしたりするべきではないと考えた。

Hiroshima Prefectural Kuremitsuta Senior High School

Collaborating School

Let's review how to perceive "Disabilities"

The number of people with disabilities in Japan is increasing. One of the background reasons for this is that disability has been getting more and more attention from the public, especially since the laws related to disability were developed in the 21st century. Then, we tried to find out if our understanding of disability is really getting deeper and thought that our understanding of the specifics was still limited. Also, we felt that we, able-bodied people, should not easily associate disability with "individuality" or easily say that a "symbiotic society" should be encouraged.

W202001-1 富士見丘高等学校 拠点校

ハワイの観光資源である生態系をどのように海洋プラスチック問題から守るか

世界有数の観光地ハワイでは、観光客の多さと地理的要因により、海洋プラスチックごみの影響が顕著である。中でも、観光客を魅了し、ハワイでは信仰の対象でもあるウミガメによる誤食は深刻な問題である。これを受け、現地NPO法人や水族館員への聞き取り、現地高校生との意見交換を行った。観光業、美しい海洋環境、住民の生活、その全てを守る視点を組み込むツアーのあり方を提案し、実現に向けてJTBハワイと連携している。

Fujimigaoka High School for Girls

Hub School

Marine Life, a Tourism Resource in Hawaii, and Marine Plastic Issues

In Hawaii, one of the world's most popular tourist destinations, the impact of marine plastic debris is remarkable due to the large number of tourists and geographical factors. In particular, the issue of sea turtles, which attract tourists and are worshipped in Hawaii, accidentally eating marine debris is extremely serious. In response, we interviewed local NPOs and aquarists, and exchanged opinions with local high school students. We proposed a tour that incorporates the perspective of protecting the tourism industry, the beautiful marine environment, and the lives of local residents, and have been working with JTB Co. to make it happen.

W202002-1 長野県上田高等学校 拠点校

HSP～繊細な彼らを支え 心身の健康を促進するために学校ができること～

人が持つ個性のひとつに繊細さがある。自身の体内外の変化や刺激に敏感であったり、脳内での情報の処理を丁寧に行ったりする人々はHSP（繊細さん）と呼ばれ、人口の20%が該当するとされている。HSPは優れた直感や共感力を持つ。だがそれは同時に、HSPが自分を消耗してしまう原因にもなる。この発表では、私がクラスメイトに行った調査を元に、HSPの心身の健康を促進するために学校ができることを提案する。

Nagano Prefectural Ueda Senior High School

Hub School

Highly Sensitive Persons (HSPs):How Schools can better support HSPs and increase their wellbeing

All personalities are unique. One innate personality trait is nervous system sensitivity level. Highly sensitive nervous systems sense more of the world, feel more inside, and deeply process that input. People with such nervous systems are Highly Sensitive Persons (HSPs). HSP is not a disorder. Approximately 20% of the population are HSPs. It is a 'superpower' that increases empathy, intuition, appreciation and kindness. However, it can also cause overstimulation and other difficulties. This presentation shares the results of my class' HSP test and survey and offers suggestions on how to support HSPs in schools to increase their wellbeing.

W202002-2 長野県松本県ヶ丘高等学校 共同実施校

All For U ～持続可能なチューター制度～

私たちは「多文化共生」の問題解決に取り組んでいる。「まつもと高校生国際フォーラム」を企画・運営し、外国由来の方々と意見交換をした。さらに金沢フィールドワーク等を経て、一番身近な個人である留学生をサポートするための「チューター制度」を始めた。どの留学生がどんな条件でも心地よい学校生活を送れるよう、サステナブルな制度の構築に取り組んでいて、今後はこれを松本市に提言したり、他校に広めたりしていく。

Nagano Prefecture Matsumoto Agatagaoka High School

Joint Implementing School

All For U -Sustainable Tutor System-

We are working to solve problems about “multicultural symbiosis.” We held “Matsumoto International Forum” and interacted with foreigners to find out what kind of problems they have. We also continued to work in Kanazawa and had a discussion with more people. And we have been working on the “tutor system” to support an exchange student at school. We will improve this to be a sustainable one, which can work with any student in any situations. We are thinking about introducing this to Matsumoto city and spreading to other schools, too, in the future.

W202002-3 長野県須坂高等学校 連携校

学校林から持続可能な未来へ

近年たびたび報告される土砂崩れや洪水は森林の保全と関係がある。日本は森林資源が豊かである上に、植林により多くの木があるにもかかわらず、外材の利用拡大や林業従事者の減少と高齢化のために森林が荒れたままになっている。その解決に少しでも貢献するために学校林の利用を考えた。全国の学校の5%しかない学校林を拡大し、高校生がその整備に関わることで、資源や環境への意識を高め、将来の林業従事者の拡大につなげたい。

Nagano Prefectural Suzaka Senior High School

Collaborating School

From School Forests to the Sustainable Future

The landslides and floods in recent years are related to forest conservation. Although Japan is rich in forest resources, the forests have been left unattended. Increasing imports of foreign timber and the decrease in the number and aging of forestry workers are to be blamed. To solve these problems, we propose the utilization of school forests, which account for only 5% of the total number of schools in Japan. By involving high school students in the maintenance of these forests, we can raise environmental awareness of the young and expand the number of prospecting forestry workers in the future.

W202003-1 京都府立鳥羽高等学校 拠点校

京都の食品ロスを減らす方法

テレビで食品が大量に捨てられているのを見たのがきっかけで、世界や日本の食品ロスの問題について調べるだけでなく、私たちが食品ロスを減らすことができる具体的な方策について考えた。京都にあるサン食品工業という会社に廃棄される魚の部分を買ひ、その魚を使って実際にドーナツやクッキーを作ってみた。ショウガやシナモンを使用して魚の臭みを消す工夫をすることで、商品化の可能性を感じることができた。

Kyoto Prefectural Toba High School

Hub School

How to Reduce Food Loss in Kyoto

Seeing a large amount of food being thrown away on TV led me to not only research the problem of food loss in the world and in Japan, but also to think about concrete measures we can take to reduce food loss. Sun Food Industry Corporation in Kyoto gave us parts of fish that would otherwise be discarded, and we made donuts and cookies using the fish. By adding ginger and cinnamon to remove the smell of the fish, we were able to see the potential for commercialization.

W202004-1 同志社国際高等学校 拠点校

京田辺プロジェクト  
～京田辺を質の高い街にするために～

京田辺市は、ありふれた郊外の都市だと考えられているが、歴史も古く、玉露などが有名な自然豊かな街である。そこで私たちは、SGDs#11「住み続けられる街づくり」としてシビックプライドを高める取り組みとして、「Jimoteen's Map」と「our space」を提案する。高校生だからこそ提案できるこの2つの企画を通して、地産地消など京田辺市民のシビックプライドを高め、質の高い街へと変えて行く。

Doshisha International High School

Hub School

Kyotanabe Project  
～to make Kyotanabe a high-quality city～

Kyotanabe has leading production however most aren't recognized by citizens. Therefore, we suggest “Jimoteen's Map”. This map will share information about visiting spots and restaurants that use local ingredients. We also propose “our space”. This place mainly uses bamboo to make its atmosphere and includes working space, cafe and a workshop area. The theme of this place is to meet the demand of every person. Throughout these two proposals, we aim to face the 11th goal of the SDSs ‘sustainable cities and communities’, making Kyotanabe a high-quality city.

W202005-1

## 大阪教育大学附属 高等学校平野校舎

拠点校

### ジェンダーフリーに対する認識の薄さについて ～幼児期からのジェンダー教育～

現代では性的少数者が社会から偏見を持たれ、当事者が自殺を考えるほどの苦悩を抱えているという問題がある。日本でジェンダー教育が行われるのは中学生以降だが、性別二元論は幼児期に身につくという先行研究もある。私たちは、幼児期から性の多様性を身近なものとして伝えることが必要だと考えた。そこで本学附属幼稚園児を対象に幼児にワークショップを実践したところ、幼児の意識の変化が見られた。

## Hirano Senior High School Attached To Osaka Kyoiku University

Hub School

### Gender-free education for young children

We research the gender-free education for children. Gender education is usually conducted in Japan after junior high. However, there is a previous study that the idea of dividing gender into two is acquired in childhood. We thought the current situation, where sexual minorities think of suicide, is a problem. We considered gender education from childhood could reduce the prejudice in the future. With the advice of experts, we devised a workshop to convey sexual diversity to children. And we practiced it in kindergarten. From the works and remarks of children, we obtained the verification result that they felt diversity.

W202005-2

## 大阪教育大学附属高等学校 池田校舎

共同実施校

### 高校生の意識を変えるグラノーラバー 「グラケット」

高校生のSDGs課題に対する関心は向上しているにも関わらず、問題を自分ごととして捉え、自分の力で解決できると考えている人は少ないのが現状です。そんな高校生の社会課題に対する意識を改革するために、私たちはSDGsのいくつかの課題解決につながるココロギバウダーを使った商品「グラケット」を開発しました。レシピの開発とパンフレットの作成を行い、手にとった高校生の意識がどのように変わるのか調査を行いました。

## Ikeda Senior High School Attached to Osaka Kyoiku University

Joint Implementing School

### “Gracket” A granola bar, a change agent for the mindset of high School students.

Although the interests and knowledge of the issues of SDGs among high School students have been increasing these days, there are still few who believe they can change the social issues and problems by their own power. In order to make high school students think the issues of SDGs more like their own, we made a research on insect foods. We tried to raise awareness of high school students on the issues of SDGs by eating a new granola bar, “Gracket”.

W202005-3

## 神戸大学附属中等教育学校

連携校

### カテキン染色を用いた抗菌バッグの提案

現在のエコバッグでは衛生面ではプラスチック袋に劣っているという問題に着目し、カテキン染色を用いた抗菌バッグを提案した。実験ではカテキンと銅の錯体の結合力、抗菌性を調べ、カテキンと銅が飽和状態で錯体を形成する濃度が提案に最適だと結論付けた。このバッグは洗濯時に染色部分から抗菌作用が広がり全体を抗菌することも可能である。低い値段で提供できるという観点から見てもマイバッグの普及が促進されると考察する。

## Kobe University Secondary School

Collaborating School

### Proposal of an antibacterial bag using catechin dyeing

Focusing on the problem that current eco-bags are inferior to plastic bags in terms of hygiene, we proposed an antibacterial bag using catechin dye. Experiments were carried out to investigate the binding power and antibacterial properties of the catechin-copper complex, and it was concluded that the concentration at which catechin and copper form a saturated complex was the most suitable for the proposal. The bag can be washed with the antibacterial action spreading from the stained area to the whole bag. In terms of affordability, the study suggests that this would encourage the use of personalized bags.

W202005-4

## 大阪市立水都国際中学校・ 高等学校

連携校

### ニジェールの女子の就学率向上を目指した 広報活動

女子に焦点を当てると男女差別だと思われそうですが、就学率の向上に女子教育は大きな影響を及ぼします。ニジェールは女子の就学率が低く、主に女子が学校に通えない原因となる児童婚が世界で1番深刻な国です。その背景には学校教育の価値を感じていないことにあります。このように、どこの国でも「知らない」ことは損を生みます。NGOの方から現地での詳しい話をお聞きし、創意工夫を凝らして広げていくのが私たちの活動です。

## SUITO KOKUSAI JUNIOR SENIOR HIGH SCHOOL

Collaborating School

### Improving School Enrollment of Women in Niger

Focusing on girls may seem sexist, but girls' education has a huge impact on improving their school attendance. Niger has the lowest enrollment rate for girls and the highest rate of young marriages in the world. It is mainly due to girls not being able to attend school. This is due to the fact that they do not find the value of schooling. As you can see, in any country, ignorance can lead to disadvantage, so our activities are to listen to the detailed stories of the local people from NGOs and raise awareness in a creative way.

W202006-1

## 岡山県立操山中学校・高等学校

拠点校

### 性の多様性の理解促進プログラム ～小学校低学年を対象にした授業展開～

LGBT当事者であると気付いた年齢は小学校低学年が多く、性自認の確立前の小学校低学年からの性の多様性教育が必要であると考えた。また、小学生を対象にした性の多様性の授業は性の多様性への理解を深める効果があるという結果も得られている。私達は小学校低学年を対象にした性の多様性の授業の学習指導案を作り、独自の授業展開を作成した。その結果、生徒の8割以上が性の多様性の意識が高い状態になることを目指している。

## Okayama Prefectural Okayama Sozan Junior and Senior High School

Hub School

### A Program to Promote Understanding of Sexual Diversity ～Class Development for Lower-Elementary School Students～

The point at which young people realize that they are LGBT is frequently in the early grades of elementary school, so we believe that sexual diversity education is necessary from then, before sexual identity is established. In addition, real-life examples suggest that teaching sexual diversity to elementary school students has been effective in deepening their understanding of it. We created an original study plan for a class on sexual diversity for lower-grade elementary school students, with the hope that more than 80% of the children taking the class will gain a high awareness of sexual diversity as a result.

W202006-2

## 岡山県立岡山一宮高等学校

連携校

### 高校生の寄付意識向上

現在、新型コロナウイルスによって貧困家庭が増えている。そこで岡山には国内初のコミュニティフリッジができた。私達が大人になった頃、このような施設が多く存在するためには私達高校生が寄付意識を持つことが必要だと考えた。

## OKAYAMA PREFECTURAL OKAYAMA ICHINOMIYA SENIOR HIGH SCHOOL

Collaborating School

### Raising awareness of donation among senior high school students

Due to COVID-19 pandemic, poverty has rooted itself into many families in Japan, and because of that, we could finally welcome the existence of the first community fridge in Okayama. The community fridge is, undoubtedly, a fantastic creation that will ease the struggles, but it is not quite enough. For a better future for us when we become adults, we shall require ourselves to cultivate the sense of donation right now. Only if we can face the dire situation, and only then, the facilities that are devoted to help the poor family will exist even more than we have now.

W202006-3

## 岡山県立倉敷天城中学校・高等学校

連携校

### 未成熟のバナナの渋みについての研究

設備上の理由から正確に水溶性タンニンの定量ができなかった為、バナナの水溶性タンニンを簡易的に定量する方法を調べた。その後、バナナの追熟過程における水溶性タンニンから不溶性タンニンへの変化にエタノールが与える影響を調べた。その結果、バナナの水溶性タンニンはエタノールを用いて抽出することで簡易的に定量できた。また、エタノール処理のバナナと無処理のバナナの水溶性タンニンの含有量は差は見られなかった。

## Okayama Prefectural Kurashiki Junior and Senior High School

Collaborating School

### Research Study about Astringency of Unripe Bananas

Water soluble tannin cause astringency in unripe bananas. After ripening, this tannin is not soluble, so we don't feel astringency when we eat ripe bananas. We don't have special equipments to measure the amount of tannin at high school, so we first searched for a method to measure it without the machines. Next, we researched about the effect of ethanol on water soluble tannin in bananas. Finally, we could measure the amount of tannin by using ethanol, and as a result, we found that the amount of tannin in ethanol treated bananas and non-treated one was almost the same.

W202006-4

## 岡山県立玉島高等学校

連携校

### ジェンダー平等の情報発信をしよう！

本校生徒を対象とした、ジェンダーに関するアンケート調査の結果より、日常生活で男性優位と感じている生徒が多いことが分かった。また、ジェンダーについてわからない生徒が24%いることが分かった。2030年までにSDGs「5ジェンダー平等を実現しよう」を達成するためには、高校生の理解と情報発信が重要な手段であると考えた。

## Okayama Prefectural Tamashima High School

Collaborating School

### High school students can make a difference by understanding and spreading the ideas of gender equality.

The results of the questionnaire to our students shows that many student feel that life at school is male-dominated. We also found that 24% of students did not know much about gender. In order to achieve the SDGs 5 "Achieve gender equality" by 2030, we believe that high school students can make a difference by understanding and spreading the idea of gender equality.

W202006-5

## 岡山県立岡山大安寺 中等教育学校

連携校

### マスク ―捨てればゴミ、集めれば資源― ウイズ・コロナ時代の新しい習慣

新型コロナウイルスへの感染予防として使用頻度が増加した不織布マスクによって、深刻な海洋汚染が引き起こされている。そこで私たちが提案するのは、専用ゴミ箱の設置やマテリアルリサイクルを活用した不織布マスクのリサイクルと、生分解性プラスチックを使った不織布マスクの将来的な利用である。この提案は不織布マスクの大量廃棄に起因する環境問題を解決へと導き、企業や政府にもメリットをもたらすと確信している。

## Okayama Prefectural Okayama Daianji Secondary School

Collaborating School

### No More Environmental Problems caused by Masks – Renew Our Value –

During this pandemic of COVID-19, the amount of “non-woven masks” has increased and this phenomenon leads to the increase of serious marine plastic pollution. Our suggestion is to recycle non-woven masks using “Trash Cans” and build the system of material-recycling using non-woven masks. Also we offer a suggestion for the promotion of the use of biodegradable plastic for making non-woven masks. These attempts can solve the concerned matters such as marine pollution, increasing the amount of waste, and economic issues and also would create a new resource that benefits both companies and governments economically and ethically.

W202007-1

## 広島大学附属福山中学校・ 附属高等学校

拠点校

### CLTのよりよい促進方法について

真庭市におけるCLTのPRの問題点は、真庭市の取り組みにおけるCLTの位置付けである。CLTは革新的で優れた構造材の一種であり、真庭市はこれをバイオマス活用の一環として取り入れている。一方、バイオマス発電などと比べると視覚的なインパクト及びSDGsへの貢献はわかりにくい。また、真庭市はバイオマス利用においてバイオマスによるエネルギー利用に重点をおいている。

## Hiroshima University High School, Fukuyama

Hub School

### How to promote CLT better

The problem with the PR of CLT in Maniwa City is the positioning of CLT in Maniwa City's efforts. CLT is an innovative material, and Maniwa City has adopted it as part of its biomass utilization. On the other hand, compared to biomass power generation, its visual impact and contribution to the SDGs is less clear. In addition, Maniwa City is focusing on the use of energy from biomass in its biomass utilization.

W202008-1

## 愛媛大学附属高等学校

拠点校

### 地域の魅力発信の拠点に ～マチ探の活動を通して～

私達は、観光地にまつわる問題を「探索」し、問題を解くことで学べる体験型アプリ「マチ探」における、情報収集を行った。調べ学習、現地調査を経て、愛媛県松山市における観光スポットを、伝統、文化、産業、SDGsの観点から改めて知ることができた。地域の魅力を学んだ私達が、世代を超えて地域の魅力を還元、継承できる仕組み作りを行うことで「住み続けられるまちづくり」を目指したい。

## EHIME UNIVERSITY SENIOR HIGH SCHOOL

Hub School

### Becoming a base for communicating local attractions ~Through the activities of Machi-Tan~

We collected information through Machi-Tan, an interactive application that allows users to learn by “exploring” and solving problems related to sightseeing spots. Through the research and field study, we were able to learn again about the tourist spots in Matsuyama City, Ehime Prefecture, from the perspective of tradition, culture, industry, and SDGs. Having learned about the charms of the region, we would like to create a mechanism to return and pass on the charms of the region from generation to generation, with the aim of creating a city where people can continue to live.

W202009-1

## 中村学園女子高等学校

拠点校

### 摂取栄養素を考えて高齢者の病院受診率を 下げよう

福岡県糸島市は、人口の25%が高齢者であり、超高齢社会地域である。私たちは、高齢者の病院受診率を下げることで国の医療費を抑えることができると考えた。そこで、糸島市の高齢者の受診件数が最も高い高血圧を改善・予防するために、血圧降下作用を持つGABAを含む、地元産のいちじくに豆乳を加えたムースを開発し、それを地域の小売店や介護施設に届けたいと考えている。

## Nakamura Gakuen Girls' High School

Hub School

### Reducing the Number of the Elderly that Visit the Hospital -Taking consideration of nutrients consumed-

Our research focuses on Itoshima City, where 25% of the population is the elderly; it is considered as a super-aged society. Because of this, the cost of medical expenses by the government increases. Many of the elderly visit the hospital due to high blood pressure (HBP). But this spending can be prevented through proper consideration of nutrients consumed. Therefore, we focused on combating HBP using the superfood, “fig”. Figs contains enzyme that produces GABA, which helps drop blood pressure. We created a recipe that uses figs. Our idea aims to reduce the number of the elderly that visit the hospital.

W202010-1 長崎県立長崎東高等学校

拠点校

飲み込めるガムで発展途上国の口腔環境を改善できるか

発展途上国で口腔環境に関する問題が発生しているのは、水不足が関係している。そこで水を使わない口腔ケアとしてガムを提案する。また、誤飲のリスクを避けるために小麦粉を使って嚥下可能ガムを作成した。小麦粉のガムは市販のガムと同じような効果を示し、作るときに使う水の量も歯みがきに使われる水の量と比べると大幅に少ない。そのため、飲み込める小麦粉のガムは水不足の地域の口腔ケアとして機能すると言える。

Nagasaki Prefectural Nagasaki Higashi Junior High School・Nagasaki Higashi High School

Hub School

Can swallowable gum improve oral hygiene in developing countries?

Partly because of water shortage, some developing countries have problems about oral hygiene. Then, we suggest gum as oral care without water. We develop swallowable gum by using bread flour in order to make it safer to swallow gum. This gum works as well as store-bought gum, the amount of water used to make the gum is much less than that of brushing teeth. So, we can say that swallowable gum made of bread flour can work as oral care without water in developing countries. What we have to do next is to spread the gum to developing countries.

W202011-1 熊本県立熊本高等学校

拠点校

独立リーグの持つ可能性

現在、日本のいくつかの地域は過疎化に直面している。そのような地域を活性化するため、私達は野球の独立リーグに着目した。独立リーグは地域の活性化に貢献できる可能性を持っているが、現時点で独立リーグの認知度は高くない。そこで、日本で最も経済規模の大きいプロ野球リーグのNPBに所属するチームについて調べつつ、独立リーグについての調査や私達が行った活動について発表する。

Kumamoto High School

Hub School

The Possibility of the Independent League

Currently, several regions in Japan are facing depopulation. In order to revitalize such areas, we focused on the Independent Baseball League. The independent league has the potential to contribute to the revitalization of the region. At present, however, the independent league is not well recognized. Therefore, while researching the teams belonging to the NPB, the professional baseball league in Japan that has the largest economic effect, we will present our research on the independent league and the activities we have conducted.

W202011-2 佐賀県立佐賀西高等学校

連携校

水素イオンの移動速度と化学電池に関する研究

イオンの移動速度の性質を明らかにすることを目的に実験を行った。寒天媒質における電場内のH<sup>+</sup>の移動速度を調べたところ、粘性が小さいほど移動速度が大きいという結果になり、理論式で裏付けられた。次にこの結果を化学電池に応用できないか考え、硫酸銅水溶液に寒天粉を加えゲル化したボルタ電池の電圧を測定した。起電力と粘性の相関はなかったが、起電力が長時間持続するという成果が得られた。

Saga prefectural Saga Nishi senior high school

Collaborating School

Research on the transfer rate of H<sup>+</sup> and chemical batteries

It is assumed that ion transfer rate depends on the viscosity rate of medium. The transfer rate of hydrogen ion in the electric field in the agar was measured and it was found that the lower the viscosity rate was, the higher ion transfer rate became. The result was supported by theoretical formulas. The finding can be applied to chemical batteries such as an original voltaic cell, which is made of copper sulfate solutions with agar. Although there was no correlation between the electromotive force and the viscosity rate, the electromotive force was persistent for several days.

W202012-1 宮崎県立宮崎大宮高等学校

拠点校

生ごみ、紙つちゃんね！ ～生ごみを資源化し、より良い循環型社会を目指す～

私たちは植物性の生ごみを再生紙の材料として活用できる可能性を明らかにした。特にこの研究では、生ごみでできた再生紙の強度、臭い、表面の凹凸に着目した。九つの植物性の生ごみを材料として利用し、そこに量を変えた過炭酸ソーダなどを加えて、六枚の試料を作成した。カテキンを含む茶殻を入れると臭いが軽減され、強度と柔軟性、表面の滑らかさについては、それぞれの項目における適量のアルカリ濃度は異なっていた。

Miyazaki Omiya Senior High School

Hub School

Making recycling paper from raw waste ~Recycle raw waste and make material-cycle society~

This study aims to make raw waste more useful. Therefore, we've decided to make paper from raw waste such as vegetables and fruit familiar to Japanese like cabbage and persimmon. The result was that the paper we made was all good in quality, furthermore the paper made with tea leaves was the best in quality. There are, however, still many problems with the texture and the strength. So we will continue making better paper from raw waste.

W202012-2 宮崎県立宮崎北高等学校

連携校

## インクの改良

インクの色褪せについて調べた。色褪せとは彩度の低下または明度の上昇である。数種類のインクで線を引いた紙に光を当てた。変化の度合いを明度と彩度で比較した。結果は光を当てた全てで色褪せた。高明度の色は褪せにくく、低明度の色は褪せやすいことが分かった。当てる光の波長も比較した。赤、青、緑の光を当てた時は褪せ方に差はなかったが、紫外線では大きく褪せた。よって色褪せの主な原因は紫外線であると考えられる。

## Miyazaki Prefectural Miyazaki Kita High School

Collaborating School

## Ink improvement

I investigated the fading. Fading is desaturation or the brightness should increase. I exposed light to several ink. Brightness and saturation were measured for the degree of change. As a result, all of the ink faded. It's considered high-brightness ink is less likely to fade but low-brightness ink is prone to fading. I also compared the differences of wavelengths of the light. There was not much differences when exposed red, blue, and green light. When exposed to ultraviolet rays, the color faded more than when exposed to them. Therefore, it's considered the main cause of fading is ultraviolet rays.

W202012-3 宮崎県立宮崎南高等学校

連携校

## AIを利用した認知症の改善 ～しゃべる子ちゃんを作ろう!～

近年、日本では高齢化や認知症患者が増加しており、それに伴う介護士不足が社会問題となっている。そこで、AIの目覚ましい発展や、話し相手となるシステムが実用化されていること、認知症の進行を遅らせるには社会との関わりを増やして脳を活性化させることが効果的であることなどを鑑み、上記の問題点を改善することを目的として、「しゃべる子ちゃん」を作成した。

## Miyazaki Minami High School

Collaborating School

## AI-Based Dementia Control ~Let's Create "Talking Girl!"~

Japan's population has been aging and the number of dementia patients has been increasing rapidly, so the shortage of caregivers has become a social problem recently. AIs are developing rapidly these days, and to slow the progression of dementia, it is essential to increase social interaction and activate the brain. Therefore, we decided to create a conversation application, "Talking Girl."

W202101-1 北海学園札幌高等学校

拠点校

## ジェンダー平等な学校を目指して —「楽しさ」「友情」「平等」から創られる輝かしい始まり—

日本は多くのSDGs 17の目標達成に近づいているが、目標5「ジェンダー平等を実現しよう」については課題が山積している。私たちは目標5の達成に近づくため、ジェンダースポーツの1つであるタグラグビーについて学び、生徒の性別関係なく1つのチームとして協力することのできる素晴らしいスポーツであることがわかった。タグラグビーを学校行事として行うことをきっかけとし、ジェンダー平等な学校を目指していく。

## Hokkai-Gakuen Sapporo High School

Hub School

## Gender Equality -Bright Beginning created by Fun, Friendship, and Equality-

Japan is successfully achieving many of the 17 sustainable development goals, but the targets of Goal 5 have still not been achieved. We wanted to find some way to contribute to goal 5 and had taken a lecture on the benefits of the mixed sex sport of tag rugby. We realized that it was chance for male and female students to cooperate as one team. Also, we believed that by learning to understand and treat each other in a productive way, gender equality could be achieved. Our presentation outlines our efforts to achieve gender equality through mixed sex sports.

W202102-1 新潟県立三条高等学校

拠点校

## 海に優しいマイボトルの提案

現在、マイボトルの使用率は48%であるが、これを80%まで増やすことができれば、海の生物に悪影響を及ぼす海洋プラスチックを約50%まで減らすことができると考えた。そこで、私たちはペットボトルの代わりに、従来のマイボトルの欠点を克服した、少量で十分な時には2つに分けることができ、必要に応じて2種類の飲料を持ち運ぶことができる新しいマイボトルを提案する。

## Niigata Prefectural Sanjo Senior High School

Hub School

## "ReBO" (Reusable Water Bottles) saves our Ocean

Marine plastics are one of the global problems. Marine lives are affected by plastic bottles. Therefore, we paid attention to the use of reusable water bottles, which have been increasing and are slowly replacing plastic bottles. The current use rate of reusable water bottles by 4,000 workers is 48%, but we thought if it exceeds 80%, the number of marine plastics will decrease by 50%. We propose a new water bottle: it can be divided into two and is coated with a stainless steel and ceramic. We could change the amount of drink we pour into the bottle.

W202102-2 新潟県立高田高等学校

連携校

MOYUX ～藻で世界を救おう～

私たちは、社会活動で排出されるCO<sub>2</sub>からエネルギーを作り出すシステム、「MOYUX」を提案する。この施設は、二種類の藻を培養して油を生産する5階建てビルだ。屋上では光合成を行う藻が、吸収するCO<sub>2</sub>から油を生産する。下の階では光合成を行わない藻が、上階で生じた有機物を栄養に油を生産する。火力発電所や工場に設置して、排出されたCO<sub>2</sub>をエネルギーに変える。「MOYUX」は未来を変える画期的なビルだ。

Niigata Prefectural Takada Senior High School

Collaborating School

MOYUX ~Save the earth by algae~

We suggest "MOYUX". This is a five story building using Botryococcus braunii and Aurantiochytrium. Since it uses algae, there is no need to worry about food prices rising like other grains. Botryococcus produce oil by photosynthesis. Aurantiochytrium doesn't photosynthesize but it requires organic matter to produce oil. On the roof, Botryococcus produces oil by absorption of CO<sub>2</sub>. Downstairs, Aurantiochytrium produces oil using organic matter generated on the upper floors as feed. Installed near thermal power plants and factories, it absorbs emitted CO<sub>2</sub> and creates new energy resources. "MOYUX" is a revolutionary building that changes the future.

W202103-1 愛知県立千種高等学校

拠点校

分別と省エネ ～私たちの未来のために～

今、世界はごみにあふれており、世界の人々はエネルギーを使いすぎている。このことは私たち人間が取り組むべき多くの問題を引き起こしている。多くの人々はこれらの問題について気づかず、また気づいていても何もしていない。些細なことでもできることを少しずつするだけで、世界を変えることができる。なぜ今日のような世界になったのか、どうしたら地球と共生できるのか、今こそ考えてみる必要がある。

Aichi Prefectural Chigusa High School

Hub School

"Sorting and Saving" energy for our future

Now the world is full of garbage and people are using too much energy, which causes many issues we have to deal with today. People seemingly aren't aware of the negative effects. Even if there are people who are aware of the problem, they simply just ignore it without any action. We can change the world by doing what many people can do such as sorting garbage appropriately and saving energy. We need to think about how we got to this point and how we can find a way to live in symbiosis with the earth.

W202104-1 名古屋大学教育学部附属中・高等学校

拠点校

アジア高校生国際会議

2019年度から高校生の国際的なパートナーシップを形成することを目的に、アジア高校生国際会議を名古屋大学で開催している。2019年度はSDGsに焦点をあてた。参加高校生は、17のゴールをベースとしたグループに分かれて議論を行った。2020年はコロナ禍のためオンラインで実践、2021年度も引き続きオンラインで開催予定である。この国際会議の参加者が、「互いにより理解者」となり、互いの国を結ぶ架け橋となることが期待できる。

Affiliated Upper and Lower secondary Schools, School of Education, Nagoya University

Hub School

Global Conference for SDGs among Asian High school students

Since 2019, The International Conference for Asian High School Students has been held at Nagoya University with the aim of forming international partnerships among high school students. In 2019, the focus was on SDGs. Based on seventeen goals, participating students split into groups and had discussions. In 2020, the conference was held online due to the COVID-19 pandemic, and will continue to be held online in 2021. It is hoped that participants of this international conference will become "mutual sympathizers" and build bridges between each other's countries.

W202105-1 京都先端科学大学附属中学校高等学校

拠点校

食料の再利用によって再生可能エネルギーの割合を増加させる

現在、化石燃料の枯渇が懸念されている中で未だ一次エネルギーの割合が大きい。そんな中で日本では代替エネルギーになりうる再生可能エネルギーの割合が低い。その割合を増やすためには、それに対する人々の意識を高めることが必要だ。そこで、人々と身近な食に関係したバイオマスエネルギーの活用に着目した。そして人々の意識を上げるために私たちはイベントの開催を提案し、エネルギー問題や食料廃棄問題の解決へとつなげる。

Kyoto University of Advanced Science Junior & Senior High School

Hub School

Increasing Renewable Energy Output Through Food Recycling

At present, fossil fuels still account for a large percentage of the total energy supply, despite concerns about their depletion. In this situation, the percentage of renewable energy that can be used as alternative energy is low in Japan. In order to increase the percentage, it is necessary to raise people's awareness about it. Therefore, we focused on the use of biomass energy, which is related to food, something that people are familiar with. In order to raise people's awareness, we propose to hold events which will lead to the solution of energy and food waste problems.

W202105-2 姫路女学院高等学校

連携校

チョコレートとSDGsに関するカカオ産業

私達の身近な食べ物であるチョコレートについて発表する。まずカカオ産業におけるフェアトレードについて議論を展開する。特に発展途上国、コートジボワール共和国とドミニカ共和国のカカオ産業に焦点を絞ってその実態を調査し報告する。発表の最後には、チョコレートが生産される過程において人々がどのように関係しているかについて理解を深めることができる。

Himeji International School

Collaborating School

Chocolate and the Cacao Industry in regard to SDGs

As for chocolate, we will discuss Fair Trade and the Cacao Industry. We will explore developing countries, especially Republic of Cote d'Ivoire and Dominican Republic. We explain how they are engaging in production of Cacao and how child labor and unfair wages play a role. By the end of this presentation, you all will have a better understanding of how chocolate is made and the people involved in each process – from the farm to your favorite sweet treat.

W202105-3

サン・ペドロ・ポベダ・カレッジ

連携校

SDGSが相互に連携して変化をもたらす

私たちは、SDGs 4、8、10、16が、学校のさまざまな活動を通してどのように現れ、達成されているかを紹介したいと思います。生徒が主導する組織から学校が後援するクラブまで、私たちは行動を起こすためのさまざまなイニシアチブを与えられています。すべてのスタッフ、教師、生徒の努力によって、私たちは2030年までに持続可能な開発目標を達成するチャンスがあるのです。

Saint Pedro Poveda College (Quezon City, Philippines)

Collaborating School

Student Exchange Forum Video- Sustainable Development Goals Interconnected to Make a Change

Through this video, we wanted to showcase the different ways SDGs 4, 8, 10, and 16 are manifested and achieved through the varying activities in our school, Saint Pedro Poveda College. From our student-led organizations to the clubs we have sponsored by our institution, we are given several initiatives to take action. Through the domino effect of efforts of all the staff, teachers, and students, we are also given opportunities to fulfil these Sustainable Development Goals so we too make a change before 2030.

W202106-1

奈良県立国際高等学校

拠点校

外来生物から桜を守れ！  
～いのちとどう向き合うか～

バラ科の樹木を食害するクビアカツヤカミキリは、特定外来生物に指定されている。近年それによる桜の枯死が全国に広がり、奈良市内でも蔓延が危惧されている。本研究では、奈良市でも桜の名所として知られる秋篠川上流域へのクビアカツヤカミキリの侵入をモニタリングし、その蔓延を防止することを目的としている。また我々は本研究を通じて、外来生物を駆除する解決方法だけでなく、我々の生き方を見直し、共存の方法も模索する。

Nara Prefectural KOKUSAI High School

Hub School

How we can live in harmony with nature...  
-Protecting Cherry Blossoms from Alien Species-

The purpose of our research is to prevent future damage by the Aromia Bungii, which is an invasive alien insect, from expanding toward the whole prefecture. We have monitored cherry blossom trees along the Akishino River and checked if there are any signs of invasion. Early detection and proactive measures are essential before it's too late. However, not only we have a tendency to get rid of things that often get in our way, but we should also find a way to coexist with those living things around us.

## SGHN003 北海道登別明日中等教育学校

### 登別の未知の駅を建てよう！

私たちは登別に道の駅を建てるという目的で活動しています。登別には若者の都会への流出が激しいという現状があります。そこで、私たちはより多くの人に登別の魅力を知ってもらい、訪れてもらうために道の駅が必要であり、効果的と考えました。また、地元住人の憩いの場としての道の駅も目指しています。その為に現在は、登別市役所の方と協力して設立に向けた提言書を作成し提出するという形で道の駅建設に向けて活動しています。

## Hokkaido Noboribetsu Akebi Secondary School

### Let's build a roadside station in Noboribetsu!

We have been taking actions for the purpose of building a roadside station in Noboribetsu. The current situation in Noboribetsu is that the outflow of young people to the city is severe. Therefore, we consider the roadside station must be effective for getting more people to know how attractive Noboribetsu is and to visit it. We also aim at establishing a roadside station that will be a place of relaxation for local residents. This is why, we are currently working toward the construction of the roadside station through preparing and submitting a proposal in cooperation with the Noboribetsu City Hall.

## SGHN007 札幌日本大学中学校・高等学校

### 『Sapporo Melting Snow Festival』～将来、地球温暖化から地球を守るために出来ることは何か～

2年連続コロナ感染症のため、北海道の収入源である札幌雪まつりが中止となった。  
経済効果が330億円規模で消滅したのだ。  
コロナによる中止はいずれ解決するが、気候変動は雪まつりの根源の問題となるのではないかと考えるようになった。IPCCによると20年以内に平均気温が1.5℃以上上昇する。そこで私たちは政府レベルと個人レベルの両方を視野に、21世紀雪まつりの開催に向け、温暖化に対する解決策を提案する。

## Sapporo Nihon University Junior and Senior High School

### Sapporo Melting Snow Festival ~What can we do to protect the Earth from global warming in the future?~

The Sapporo Snow Festival, the main source of tourism revenue in Hokkaido, has been cancelled because of COVID-19 for two years in a row. This caused Hokkaido to lose 33 billion yen. Although the cancellation of the event due to COVID-19 is resolved someday, climate change will be a serious problem to continue to hold the Snow Festival. Since the IPCC reported that the average temperature will rise by more than 1.5 degrees within 20 years, we propose solutions, both at the governmental and individual levels, to prevent global warming in order to have the festival in the 21st Century.

## SGHN008 盛岡第一高等学校

### 「シェアねこ賃貸」で保護猫を救おう！

減り続けるとはいえ、未だ殺処分が0にならない保護猫をどう守るか。そのための一案として、保護猫施設の猫と1年単位で賃貸契約する「シェアねこ賃貸」がある。そのPR活動の一環として、実際にアパートの部屋の壁に色を塗り、キャットステップやつり橋を作り、その様子を撮影し、まとめた動画をインスタグラムで情報発信した。コロナ禍で保護猫の増加が懸念されるが、人間と猫の幸せな未来のために、この活動を広めていきたい。

## Morioka Daiichi High School

### No more sheltered cats

We tried to decide the number of sheltered cats by showing our activity. So we worked on Shared Cat Rental which we knew on the news paper. This project connects to increases the number of foster parents by supplying more pet-friendly properties. To make this property, we tried to DIY. And we took some videos which shows the process of DIY. The number of sheltered cat is still a lot, and we worry about increasing the number of it by COVID-19. To make happy future, we will continue our challenge.

## SGHN009 盛岡中央高等学校

### 岩手県の明るい未来 ～町生生物とバランスの良い共生を目指して

現在、岩手県ではシカなどの野生動物が増えている。そのことにより、岩手県の農作物被害が増大している。そこで野生動物をただ駆除するのではなく、ジビエとして利用することで農作物被害を減少させつつ人間と野生動物のバランスの良い共生を目指す。

## Morioka Chuo high school

### The Bright Future of Iwate Prefecture ~Toward a balanced coexistence with wild animals~

At present, wild animals such as deer are increasing in Iwate Prefecture. As a result, crop damage is increasing in Iwate Prefecture. Therefore, instead of just exterminating wild animals, we aim to achieve a well balanced symbiosis Between humans and wild animals while reducing crop damage by using it as a gibier.

SGHN010 宮城県仙台二華中学校・高等学校

名古屋市を対象とした災害をもたらす  
雨の時間帯分布

近年の大雨と大雨による災害の増加を踏まえ、このテーマで研究することにした。この研究を通して、都市での大雨が発生する時間帯分布を明らかにすることができれば、人々が水害に対する意識を高め防災につながるだろうと考えた。そこで、愛知県名古屋市を対象として大雨の発生する時間帯の分布を調査した。今後は、実際に現地へ行き、住民の意識と調査結果を比較し研究をさらに進めていく予定である。

Miyagi Prefectural Sendai Nika Junior and Senior High School

The Time Zone Distribution of Rains and Disasters caused by Rains in Nagoya City, Aichi Prefecture

Disasters caused by heavy rain are happening more frequently than before. Our research found clarifying the time zone distribution of heavy rains in a city helps people improve their awareness of those disasters. We investigated the rainfall distribution of Nagoya City, Aichi Prefecture. Therefore, we would like to advance our study by visiting Nagoya City and comparing the local residents' awareness of heavy rainfall times with the distribution we found.

SGHN011 宮城県気仙沼高等学校

気仙沼市における災害時の外国人への支援

津波災害が多い気仙沼市において、外国人労働者が増加しており、災害時の外国人支援をテーマとして研究を進めた。外国人労働者を採用する企業においては、日常的な業務支援の積み重ねにより、外国人労働者の災害対応力が高い。その要因としては、日本人と同じく「一社員」として接する会社の方針が影響している。このことから、外国人の災害対応力を高めるには、日本人の多様性を受け入れる能力の向上が必要だと分かった。

Miyagi Prefecture Kesennuma high school

Supporting for foreigners during a disaster in Kesennuma city

I advanced research for foreign workers on disasters happening because the number of them is increasing in Kesennuma and it has tsunami disasters. In a company adopting foreign workers, it's kept daily support on business, so foreign workers' resilience to disasters is high. A major factor of it, is a policy that it treats them same as Japanese in the company. From this, Japanese have to improve the ability of accepting diversity to raise foreign workers' resilience to disasters.

SGHN012 仙台白百合学園中学・高等学校

稲作と環境問題

日本人の主食でもある米は、環境問題と密接な関わりを持っている。その中で、私達は「稲作に影響を与えている環境問題」、「稲作が影響を与えている環境問題」の両方の視点から、稲作と環境問題の関係について調べた。その中でその問題に対する認知がかなり低いことに気づいた。その為、これからは集めた情報をパンフレットにまとめ、多くの人に稲作と環境問題について伝えていきたい。

SENDAI SHIRAYURI GAKUEN Junior High School & High School

rice cultivation and environmental issues

Rice, the staple food of the Japanese people, is said to have a close relationship with environmental issues. Therefore, we looked into the relationship between rice cultivation and environmental problems, both in terms of environmental problems that affect rice cultivation and environmental problems that are affected by rice cultivation. In the process, we realized that awareness of the issues was quite low. Therefore, we would like to compile the information I have gathered into a pamphlet and let as many people as possible know about rice farming and environmental issues.

SGHN013 秋田県立秋田南高等学校

「ナラティブブック秋田」を活用した在宅医療・介護の普及に向けて

高齢化が進む秋田県では、在宅医療・介護の必要性が高まっている。私たちは、秋田県医師会が普及を進めている「ナラティブブック秋田」という無料アプリケーションの活用に着目した。このアプリケーションが抱える2つの課題である運営費の確保と県民への情報発信を解決するために、新情報誌「e-HaNaShi」を提案する。ナラティブブック秋田を活用した在宅医療・介護の更なる普及、地域住民の不安の解消が期待できる。

Akita Prefectural Akita Minami Senior High School

Promoting At home Care with "Narrative Book Akita"

In Akita prefecture, the rate of elderly population is increasing. Therefore, the necessity of home medical care and nursing care is more important than ever. We focus on "Narrative Book Akita", a free application that has been promoted by the Akita Medical Association. To solve its two issues, covering operating costs and informing the public about the application, we propose a new magazine "e-HaNaShi." By creating this magazine, we can realize better At-home care through "Narrative Book Akita", thereby relieving the anxiety of local people.

## SGHN014 福島県立ふたば未来学園高等学校

### 住民が主体的に医療や健康に関わる可能性としてのAEDの有効活用する方法について

AEDで高校生も多くの人々の命を救える。しかし、その正確な場所が不明という理由で、実際には大半が使われていない。そこで、私たちはWHOの「全ての関係機関や市民社会による行動」という文言に沿い、AEDの標示を作成した。これは、私たちの地域が医者不足を抱えているからでもある。シアトルの住民の健康への主体的な関わりを参考にし、AEDを使用した我々の行動を、住民が主体的に医療の問題と向き合う共同体を作る第一歩とする。

## Fukushima Prefectural Futaba Future School

### To Use AEDs Effectively: the first step to people's proactive engagement in caring for each other's healthcare

Even students, not just professionals, could save more lives by using AEDs. However, most AEDs are not being used because their exact location is not clearly known. So, we made signs for AEDs, in accordance with the WHO's statement: "action by all sectors and civil society" to solve health problems. This is partly because our area is facing a lack of doctors. Referring to an example of residents' mutual engagement in healthcare in Settle, USA, we plan to make our action using AEDs the first step to having communities where ordinary citizens are proactively engaged in caring for mutual healthcare.

## SGHN015 東洋大学附属牛久高等学校

### きのこを用いたバイオエタノールの生成

現在、地球温暖化が深刻化している中、世界的に注目されているものがあります。それはバイオエタノールです。しかし、バイオエタノールには様々な問題点があります。私達はこの問題を解決できるものがないかと考えました。そして思いついたのです。「きのこにはこの問題を解決できる条件が揃っている!」と。そこで、私達は「きのこを用いてバイオエタノールを生成できるかどうかを確かめる」という実験を行いました。

## Toyo University Ushiku senior High School

### Bioethanol production using mushrooms

With global warming becoming more and more serious, many people are focusing on one thing. It is bioethanol. However, bioethanol has a lot of problems. We thought of something that could solve those problems. Then we got an idea. "Mushrooms fit the bill." Therefore, we experimented to see if we could produce bioethanol using mushrooms.

## SGHN016 栃木県立佐野高等学校

### 幼児教育の改善による男女差別の撤廃

日本の法律上、男女は平等だとされているが現在はジェンダーギャップが大きな状況である。男女差別が起こる原因は偏見でそれは幼少期に身につく非認知能力と関係があることが分かった。そこで幼児教育に着目した。地元の幼稚園に協力を図り幼児への意識調査を行ったが、既に性に対する偏見は身につけてしまっているようだった。そのような偏見をつかないようなフォローを幼稚園でも入れるべきだが、現状それができないのが問題である。

## Tochigi Prefectural Sano High school

### Elimination of gender discrimination by improving early childhood education

According to Japanese law, men and women are equal, but the gender gap is currently large. The cause of gender discrimination was prejudice, which was found to be related to the non-cognitive abilities acquired in early childhood. Therefore, we focused on early childhood education. We cooperated with a local kindergarten and conducted an awareness survey on infants, but it seemed that they had already acquired prejudice against sexuality. Kindergartens should also include follow-ups that do not have such prejudice, but the problem is that there is currently no such follow-up.

## SGHN017 群馬県立中央中等教育学校

### バイオ燃料の導入を促進するための廃棄油収集方法の提案 —エコな航空業界を目指して—

バイオジェット燃料は今期待されている将来の代替的な航空燃料である。世界ではバイオジェット燃料の研究・開発が盛んに行われているのに対し、現在世界にはこれを導入するための環境が整っていないことがわかった。そこで私は家庭から排出される廃棄油を航空券や特典と交換できる仕組みを作り、バイオジェット燃料のもとになる廃棄油を航空会社が安定的に確保できるようにする方法を提案した。

## Gunma Prefectural Chuo Secondary School

### Proposal of a waste oil collection method to promote biofuels — To make the airline industry more eco-friendly

Biojet fuel is an alternative fuel for the future which we have growing hopes for. While there is a lot of research and development progressing on biojet fuel in the world, I have found that circumstances in the world are not well prepared to introduce it. Therefore, I suggest a system that allows airlines to exchange waste oil from households for airline tickets and privileges so that airlines can secure a stable supply of waste oil to use it for producing biojet fuel.

## SGHN020 埼玉県立浦和第一女子高等学校

### カンボジアにおける医療従事者の育成

カンボジアの最も深刻な問題は、医療従事者が少ないことだ。その原因は貧困層が医療教育を受けられないこと、医療従事者の海外流出、医療行政が外国に依存していることがあげられる。この問題を解決するために、私達は循環型教育を提案する。このシステムにより貧困層からも医療従事者の育成がはかれることや貧困層に基礎的な保健衛生の知識を普及することができる。自助システムを確立しよりよい医療社会になると考える。

## Urawa Girls' Upper Secondary School

### More Doctors in Cambodia

In addition to the effect of the Pol Pot regime, what is the cause for the lack of doctors in Cambodia? We found three causes; medical education inaccessible to poor people, overseas outflow of health workers, and heavy dependence on foreign aids. As a solution, we present "Continuable Education System" using step-ladder system, which provides children in poverty with basic knowledge about healthcare, gives the opportunity to go on to higher education in medicine step by step, and trains doctors. They come back to their local community and teach future generation. It can establish a self-help system in Cambodia.

## SGHN022 千葉県立佐倉高等学校

### ヤングケアラーのために行動しよう。 お互いを尊重する社会を作ろう。

ヤングケアラーとは家族の世話をする子供のことで、自由な時間を持てず不規則な生活により精神的、肉体的に健康が悪化しやすい。私達が行った3つの調査のもと、この状況改善のために高校生ができることを示す。ヤングケアラーと疑われる友達がいたらその子の話を哀れみではなく敬意を持って聞き、信頼できる人に相談すること。あなた自身がこの問題を常に意識して情報を得ること。そして、個々のヤングケアラーを尊重すること。

## Sakura High School Chiba Prefecture

### Caring for Young Carers

Young carers are children taking care of their families. They don't have their own free time and their irregular lifestyles are bad for their own health. We will share what we learned from good practice in the UK and interviews with Carers Japan and a school social worker, and think about things we can do. If you have friends who seem to be young carers, listen to them with respect. And then, you should talk to a person you can trust. Also, keep yourself learning and informed about this problem. Finally, don't forget to respect individual carers.

## SGHN024 暁星国際高等学校

### Let's Love Elements ～元素周期表で社会を変える～

元素周期表を通して、元素資源の枯渇に伴う環境問題や国際紛争などの社会問題にアプローチできるのではないかと考え、このテーマで研究を開始した。元素資源の枯渇を防ぐためには、人々が問題に対する「awareness（意識）」を高めて、元素という新次元でのリサイクルなど、具体的なアクションに踏み出す必要がある。そのような観点を取り入れた新たな元素周期表を創造することを通して、問題解決に取り組みたい。

## Gyosei International High School

### Let's Love Elements: Sustainable Actions with a Periodic Table

Creating a Periodic Table of Elements based on sustainability, we aim to approach environmental and social issues caused by the limited "elemental resources". To actively engage in making the situation better, we will create a new Periodic Table to raise people's awareness towards the issue. The Table will include the basic information, risk of exhaustion, ways to recycle for each 94 natural elements, and add information from previous research to lead the viewers of the table to take specific actions in solving the problem. The raised awareness will lead to a more practical recycling system of the resources.

## SGHN025 東京工業大学附属科学技術高等学校

### 地域に根ざしたSDGsアクションブック制作への 参画とSDGsボードゲームの開発

SGHでの活動を地域に役立てたい思いから、東京都港区芝浦・港南総合支所、野村不動産(株)、Think the Earth様と共同で、SDGsアクションブックの制作に取り組んでいます。この取り組みの中で、私たちが取材したパルシステム本部・パルシステム東京様の活動から感じ取ったもの、特に重要性を指摘されたSDGs12を成功させるため、高校生でも出来ることは何か、その答えの一つとして態度変容を目指したボードゲームの開発について報告します。

## Tokyo Tech High School of Science and Technology

### Participation in the Production of a Community-Based "SDGs Action Book" and the Development of a SDGs Board Game

With the hope to contribute to our local community with our SGH activities, we are participating in the production of a "SDGs Action Book" together with Shibaura-Konan Office of Minato-ku, Nomura Real Estate Development, and Think the Earth. As part of this project, we interviewed the public relations office of Pal System Headquarters and Minato Center, and understood the importance of SDG 12. We considered how high school students could contribute, and concluded that one answer is to create a board game for students. We will report of the development of a board game that aims at change in attitudes.

SGHN026 筑波大学附属高等学校

SDGs 教育に最適なロールプレイングゲーム

私たちはAPYLSに参加し、世界各国の高校生に調査を行ったことで、自分たちのSDGsに関する教育が不十分であることを認識した。そこで、新たなSDGs教育の形を提案するため、英語でのロールプレイングゲームプログラム、「麻布・筑波リーダーズサミット」を開催した。ロールプレイングゲームを通じて、私たちは新たな視点から社会問題を捉え、SDGs達成に向けて主体的に考えることができると考える。

Senior High School at Otsuka,  
University of Tsukuba

Role playing game for learning about SDGs

Through the APYLS we discovered an urgent need to change the Japanese SDGs education. We believe that students should not only have the knowledge but should be able to take action. By hosting the Azabu Tsukuba Leaders Summit we propose that role playing game is an efficient way to learn the SDGs. In a role playing game students are given a role to play and they discuss with others. Role playing games help students to learn and think actively, broaden their minds and understand what they must do. We hope that students will be able to change in the future.

SGHN028 東京学芸大学附属国際中等教育学校

プラスチック製品の紙素材による代替商品の開発

本研究は人々にプラスチックごみ問題への配慮を促すことを目的とし、そのためにプラスチック製品の紙素材による代替商品を開発している。紙製品について学習するため論文調査や企業への聞き込みなどを行い、紙素材はコストや性質の面でデメリットがあると明らかになった。実行中のアンケート調査からのデータは、紙包装は人々の意識変化に有効であることが示された。日本製紙との開発には失敗したが、現在河野製紙と開発中である。

Tokyo Gakugei University  
International Secondary School

Development of paper products to tackle plastic pollution

The goal of this research is to urge people to take action against plastic pollution; by doing so, co-developing paper products with a company. We studied paper products by reading research and interviewing company, then realized that there are obstacles of paper material in terms of cost and its feature, comparing with plastic. Data from the survey still in progress, showed that paper package can bring change in awareness against plastic issues. Although we failed to co-develop a paper-wrapped pocket tissue with Nippon Paper Group, we are currently working with Kawano and have found the supplier of paper material.

SGHN029 佼成学園女子中学高等学校

ジェンダーが日本の奨学金受給者の  
人生選択に及ぼす影響

近年、奨学金に関するニュースが増え、ジェンダーギャップの問題も解決されていない。日本学生支援機構へのインタビューでは、資料の男女比を言及したが、奨学金において男女差を感じていないことから情報は公開されなかった。繰り上げ返済をした男女へのケーススタディでは奨学金が各々のライフイベントに関与していることがわかった。以上の調査を踏まえて、ジェンダーが奨学金受給者の人生に及ぼす影響を考察する。

Kosei Gakuen Girls' High School

How does gender affect the life choices of  
student loan borrowers in Japan?

Recently, it has been widely reported that student loan borrowers are struggling. Furthermore, Japan has a large gender gap. Therefore, our research question is how does gender affect the life choices of student loan borrowers in Japan? We interviewed JASSO about the number of overdue borrowers by gender. They feel the gender gap does not impact repayment, and would not disclose this data. Case studies of male and female borrowers showed the impact of student loans on life events. We conclude having a student loan affects the life choices of both men and women, but women are more seriously impacted.

SGHN030 昭和女子大学附属昭和高等学校

ジェンダー平等社会の実現  
～教師と子どもが共に学ぶジェンダー教育ツールの開発～

私たちは幼少期からのジェンダー教育の重要性について研究している。研究の結果、私たちは幼少期からのジェンダー平等教育を実現するためには次の3点が重要であると考えた。第1に、子どもにジェンダー平等教育を行うためのツールを豊富に開発・提供することである。第2に、教師がジェンダー平等教育の重要性を理解することである。第3に、教師は子どもと目線を同じくしてジェンダー平等教育の大切さを相互に学ぶことである。

Showa Women's University Senior  
High School

To realize a gender-equal society: From the  
experience of developing gender education  
tools for teachers and children to learn together.

We have been researching gender education and an awareness from an early age for young people. According to the results of the study, we believe that the following three points are important for realizing gender education from an early age. First, develop and provide tools to educate children about gender equality. Second, teachers should understand the importance of gender equality education. Third, teachers should have the same view as the children and we must learn from each other.

SGHN034 大妻中野中学校・高等学校

ホテルにおけるフードロス  
～調理器具の改善～

ホテルにおけるフードロスは近年重要な課題である。ホテルのビュッフェでは、ホテル側が、客がどの程度の食事をするのかの判断が難しく、また残った料理を客に提供するのにも衛生的に難しいという現状がある。そこで私たちは調理器具に工夫を施すことで、客がとりすぎないようにできるのではないかと考え、お玉、ケーキナイフ、トンガ、皿の4種類の器具の改善案を作った。

Otsuma Nakano Junior and Senior High School

Hotel Food Waste: Invention of Tools

Food waste in hotel is a serious problem these days and we focused on hotel food waste. In the buffet, there is a problem that makes it hard for hotels to predict how much food the guests will take, and hotels cannot allow guests to takeout their foods from the hygienic perspective. We considered that by changing the utensils and tableware for taking the dishes, guests might not take the food excessively. We made four improvement plans: ladle, cake knife, tongs, and dishes.

SGHN035 順天高等学校

SDGs 私たちの未来のために -Move to zero

近年、新型コロナウイルス感染症により極度の貧困がこの数十年で初めて増加した。2020年には新たに1億1900万人～1億2400万人が極度の貧困へと追いやられたのである。  
家庭の事情や貧困より“大人になれない子どもたち”の増加が問題になっている。  
そこで、本研究では、このような問題をSDGsの観点から考えてみようと思う。  
なぜ子どもたちは大人になれないのか、今世界で起きている負の連鎖を明らかにすることを目的とした。

JUNTEN SENIOR HIGH SCHOOL

SDGs For our future -Move to zero

In recent years, extreme poverty has increased for the first time in decades due to a new coronavirus infection. In 2020, 119 to 124 million new people were forced into extreme poverty. Right now, the increase in "children who cannot grow up" is becoming a problem due to family circumstances and poverty. I think we need to consider what kind of problem is happening now. Therefore, in this study, I will consider such problems from the perspective of the SDGs. The purpose was to clarify the negative chain that is occurring in the world now, why children cannot grow up.

SGHN036 啓明学園中学校高等学校

カンボジアの貧困地域に見られる教育格差

現代世界の問題として子供の教育格差があり、その解消はSDGsの目標の一つにもなっている。カンボジアも教育格差を抱えている国の一つである。毎年夏に、カンボジアを視察する機会があったが、コロナ禍でこの2年間訪れることができなかった。そこで、私達はNPOの協力を得て、カンボジアの貧困地域にある3つの学校に通う中高生にアンケート調査を行った。調査結果から分かった課題、それに対しての私達ができる解決策を提示する。

Keimei Gakuen Junior and Senior High School

Educational Inequality in Cambodia

Educational inequality is one of the major problems we have today as it is included in the SDGs. Cambodia is one of the many developing countries struggling with this problem. We conducted a survey with three schools in Cambodia this summer instead of visiting due to covid-19. With the cooperation of NPOs we have found interesting facts about their education system. In this presentation I will outline the findings and offer some suggestions on how we as students can support students in Cambodia.

SGHN037 創価高等学校

核廃絶をSDGsの一つに！  
～持続可能な未来のために～

今年1月に禁止条約も発効された核兵器だが、核廃絶に向けて未だ多く課題が残る。そこで私達は、「人間の安全保障」という考えから発想を得て、「SDGsの18番目に核兵器を減らそうという項目を追加する」というアクションプランを考えた。同じ目的を持ち、互いに深く関係しあっている核廃絶とSDGsを結びつけることで、核兵器問題に対する意識が市民社会に浸透し、持続可能で平和な世界の実現につながると考える。

Soka Senior High School

Implementing “Nuclear Disarmament” in the SDGs!! ~Toward sustainable future~

On January 22, the treaty on the prohibition of nuclear weapons went into effect, however, we still have many problems with the abolition of nuclear weapons. Then, inspired by the thought of “human security”, we came up with the action plan: to implement “decrease nuclear weapons” in the 18th place in SDGs. We think that connecting nuclear weapons’ problems and SDGs which have the same purpose and are deeply related to each other spreads awareness for the issue of nuclear weapons, and we can make a sustainable and peaceful world.

## SGHN038 神奈川県立横浜国際高等学校

### フードロスに関する取り組み、 「未来のためのパン屋さん」

コロナの影響による外食産業における食料廃棄や途上国と先進国間の食の格差を学び、フードロスに関心を持ち、営業時間中に売れなかったパンや規格外のパンを買い取ってその日の夜間に販売して、その利益を生活困窮者への支援に充てる活動を行いました。本来ならば廃棄されるはずのパン合計 214個を販売しました。これらの経験を通して1つのパンを売ることの難しさや、お金を扱うことの責任の重さを実感しました。

## Kanagawa Prefectural Yokohama Senior High School of International Studies

### Project for reducing food waste, “Miraino Tameno Panyasan”

Since we learned about the increase of food waste due to the pandemic and the different causes of food waste around the world, we 've got curious about that problem. We bought some bread that was non-standard and unsold during opening hours of the bakery. It was sold out the same night and the profits were used to support people in need. We sold a total of 214 pieces of bread that would normally have been wasted. We realized how hard it is to sell just a piece of bread and how much responsibility is required to handle money.

## SGHN039 横浜市立南高等学校

### Origami box

私たちはサッカー観戦が好きで、実際にスタジアムに行きます。そんな中一つの問題を発見しました。それはごみが溢れかえっているごみ箱です。それは見る人を不快にさせます。この状況を打破するために、私たちは新しい食品用使い捨て容器を開発しました。この容器は汚いごみ箱を改善するだけでなく、SDGsの課題解決にも貢献します。将来的にはこの容器を日本ないしは世界へと広めて、スポーツ観戦をより良いものとしていきたいです。

## Yokohama Minami High School

### Origami box

It's so exciting to watch sports in a stadium. However, we find garbage bins there often overflow. That makes us uncomfortable. To improve that situation, we developed a new box for meals. It is the Origami box. This box can be folded flat easily after eating. And you'll be delighted to see the picture of your favorite player on a side of it. In this way fans can enjoy watching sport and help achieve SDGs. We have already met with companies about producing and distributing these boxes. We'll spread our box across Japan, and branch out overseas in the future.

## SGHN040 横浜市立横浜サイエンスフロンティア高等学校

### 津波避難訓練改革～東日本大震災から学ぶ～

私の学校は海に近いので、津波避難訓練が重要である。現在の津波避難訓練において不安な点があったので改善しようと思い研究を始めた。東日本大震災での教訓を基に新しい避難方法を考えようと思ったので実際に気仙沼と陸前高田に行き、被災した方のお話を伺った。また同級生に津波避難訓練への意識の調査を行った。これらの結果から私の学校では、地震が起きて津波が発生した場合、5階に直接避難した方が良いと分かった。

## Yokohama Municipal Yokohama Science Frontier High School

### Reforming Tsunami Evacuation Drills ~Learning from the Great East Japan Earthquake~

Tsunami evacuation drills are important because my school is close to the sea. I was worried about the current Tsunami evacuation drill, so I started my research with the intention of improving it. I decided to think of a new evacuation method based on the lessons learned from the Great East Japan Earthquake, so I actually went to Kesennuma and Rikuzentakata. And I heard the story of victims. I also surveyed my classmates about their awareness of tsunami evacuation drills. From these results, it was found that in the event of an earthquake and Tsunami, it would be better for my school to evacuate directly to the 5th floor.

## SGHN041 神奈川学園中学・高等学校

### ピンク税とは何か、そしてなぜ存在するのか。

ピンク税とは、商品やサービスに対して女性が男性より多く支払う金額のことで、背景に性別固定観念の影響がある。調査から私たちはピンク税の具体例を見つけたが、男女別の販売法により、消費者は価格差に気付かない。女性の選択肢は制限されている。企業は性的区別のない選択肢をより多く提供し、女性はピンク税について学び伝えるべきだ。知識は力だ。何もしなければ、女性消費者は今後も重い財政負担を常に強いられるだろう。

## Kanagawa Gakuen Junior & Senior High School

### The Pink Tax: What is it and why does it exist?

The pink tax refers to the extra amount of money women are charged for products or services. We believe gender stereotypes influence what is being sold and to whom. In our research we found several examples of the pink tax. But because we visit segregated shops, we do not notice the price differences. As consumers women are restricted by what is available to them. Companies must provide more gender-neutral options. And women must educate themselves, their friends, and their families. Knowledge is power. If we do nothing, there will always be a greater financial burden for female consumers.

SGHN044 新潟県立国際情報高等学校

心の「天秤」で若者のメンタルヘルス問題を救いたい!—私自身の体験から

日本の自殺率は先進国の中でもトップクラスである。日本人の、他人を思いやり自分を後回しにする性格が原因となっており、迷惑を掛けまいと自分の悩みを打ち明けられないことが自殺につながるのではないかと。そこで「頼ることと支えることのバランススケール」を持つことを推奨する。他人との信頼関係が築け、自分の悩みを話せるようになることで、SDGs3のターゲット4、非感染性疾患による若年死亡率の減少に役立っただろう。

Niigata Prefectural Kokusai Joho High School

The internal "Balance Scale" will improve well-being for the young! – Based on my own experience of struggling.

The suicide rate in Japan is one of the highest among the developed countries. I realized that the way of thinking that the Japanese people have developed over the course of their long history in order to coexist successfully with others; our actions are determined by our first priority, which is not to cause trouble for others. Therefore, based on my personal experience, I recommend having an internal "balance scale". Once we build well-balanced relationships with others, it would be helpful to reduce the reduction of youth mortality from non-communicable diseases – the target 4 of SDGs 3.

SGHN047 福井県立高志高等学校

国内のフェアトレードの認知度の向上と購入数の増加による発展途上国の貧困率の低下を目指して

私達はsdgsの1番の「貧困をなくそう」に着目し、そこで特にフェアトレードの認知度を上げるために、具体的な取り組みとして福井県でフェアトレード促進活動を行っている非営利団体のyellowと協力してフェアトレード製品紹介・販売するイベントを開いたり、ラジオ放送やフェアトレード商品を扱っている店をまとめたマップを作成したりして世界で起きている経済格差や貧困問題の解決に取り組んでいます。

Fukui Prefectural Koshi Senior High School

Toward a Fair Society

We focus on the first of sdgs. It's about "No poverty". There are a lot of issues about economic disparity and poverty in the world. Therefore we thought that "Fair Trade" is the key to solve this issue and we found "Yellow". It is a non-profit organization in Fukui and they do many activities about fair trade. Our hypothesis is that if more people will buy fair trade products and raise awareness of fair trade, we will be able to decrease the rate of poverty in developing countries. Now we want to cooperate with "Yellow" to decrease poverty. We also want to make a "Fair Trade Map" to inform about the cafe which uses fair trade products.

SGHN054 愛知県立時習館高等学校

最新型伝統芸能  
～生きていく中で本当に必要なものとは～

伝統芸能の多くは、存続の危機にある。そこで、現代社会に対応した「最新型伝統芸能」を提唱する。私は幼少期から花祭という伝統芸能に参加しているが、感染症により、人々の繋がりや集落の活気がなくなった。伝統芸能が途絶えると、そういった大切なものは失われる。伝統芸能の改革は一つの解決策だが、その土地の人々のみが持つアイデンティティが失われる。地域文化が私たちの心の最後の拠り所であることを忘れてはならない。

Aichi Prefectural Jishukan High School

The Latest Traditional Performing Arts  
～What do we really need in our lives?～

Most traditional performing arts are in danger of extinction. To solve it, I suggest "the latest traditional performing arts," which can adapt to modern society. I have been participating in a traditional performing art named Hanamatsuri since I was a child. COVID-19 made people's link weakened and deprived vitality of my hometown. If traditional performing arts become extinct, such precious things will be totally lost. Reforming traditional performing arts is one solution, but it may also lose the identity that only people in the area have. We must not forget that local culture is the last thing that supports us.

SGHN055 愛知県立津島高等学校

すべての人にジェンダー問題の理解を!  
世界中に幸せを!

日本人は昔からジェンダーに対する先入観にとらわれてきた。身近なジェンダーに関する問題を見てみると、男女別クラス名簿、性別によって制服に選択肢がないことや部活動の所属に対する性別による固定概念があることなどがあげられる。このような身近な事例から、日本ではこれらの問題に対しどのような取り組みがなされているのか、また世界ではどのような問題の扱われ方はどのようなものか、比較をしながらジェンダー問題に迫っていく。

Aichi Prefectural Tsushima Senior High School

Understanding gender issues to bring happiness all over the world

Gender issues seem to be new to us. However, for a long time, we have been following gender roles. Looking at familiar cases, we used to have a class roll which separates boys and girls. Also, girls have no choice in choosing skirts or pants for their school uniform. For club activities, boys and girls participate in sports according to their gender. What kind of efforts are being made to solve these issues in Japan? How are they compared to the rest of the world? We will do closer research to solve these issues.

SGHN056 名古屋国際中学校・高等学校

Let's make a better world!!

持続可能な社会の実現のために、高校生のアイデアを具現化した取り組みと効果について発表する。SDGs啓発玩具「Sus-ガチャ」による地上調査では、SDGs17のゴールに関するデータを集め、社会人と高校生以下における実践格差について分析した。また、企業との協働活動によるアップサイクル商品の開発は、高校生のアイデアを社会と共有し、人と人とのつながりの必要性を発信した。

NUCB International Junior & Senior High School

Let's make a better world!!

We will present the efforts and effects that embody the ideas of high school students for the realization of a sustainable society. In the ground survey using the SDGs enlightenment toy "Sus-Gacha", we collected data on the goals of SDGs17 and analyzed the practical disparity between working adults and high school students and younger. In addition, the development of up-cycle products through collaborative activities with companies shared the ideas of high school students with society and communicated the need for connections between people.

SGHN058 名城大学附属高等学校

途上地域の女子のキャリア形成に向けた布ナプキンの普及

私たちは、月経により学校に通えない途上地域の女子のキャリア形成に向け研究してきた。衛生面や、環境問題面に配慮し、自作可能で繰り返し使用できる布ナプキンが有効であるのではないかと仮説を立てた。作製した布ナプキンを一度ケニアへ送付することができ、布ナプキン自作に向けたイベントの開催と企業との連携も行えた。現地での作成にはまだ課題が残るものの、一定の作成ノウハウが得られ、参加者の意識の向上も見られた。

Meijo University Senior High School

Spreading Support for Cloth Sanitary Napkins for the Career Development of Girls from Developing Countries

We have been researching career development for girls in developing regions who cannot attend school due to menstruation. We hypothesized that cloth napkins that can be made and used repeatedly would be effective in terms of hygiene and environmental issues. We were able to send the cloth napkins we made to Kenya once, and held events for students to make their own cloth napkins and collaborated with companies. Although there are still some issues to be solved in the local production, we were able to obtain a certain level of production know-how and raise the awareness of the participants.

SGHN059 星城高等学校

笑顔につながる“すごろQ”

愛知県及び豊明市の課題である、外国人児童への日本語教育の需要の増加と供給の減少に着目した。その現状から、日本語が不自由で会話に入れない子どもがいてと予想し、彼らが楽しく効率的に日本語を学べるものを作ることを決めた。実際に国際交流協会主催の日本語教室へ赴き、子どもたちとの交流し、児童の日本語レベルにかなり差があると分かった。それをふまえ、それぞれの日本語レベルの段階に分けたすごろくを作ることにした。

Seijoh Senior High School

Leads to smiles "SugoroQ"

We looked into the increase in demand for Japanese education and the decrease of supply for it which is one of Aichi Prefecture and Toyoake city's challenges. Judging from the condition, we expect some foreign people will have difficulty in communicating with Japanese people and decided to create something which makes it possible for foreign students to communicate in Japanese. We also visited the Japanese classes which had been held by volunteers. There seemed to be a difference in the level of Japanese between the children. From the above we've decided to make a Sugoroku in which levels are divided.

SGHN060 三重県立四日市高等学校

秘密結社NAO

現在の高校で行われる大学入試に合格するための勉強では学びたいことが明確な人や能力の高い人にとってしたいことができないという問題があるだろう。そこで私たちは生徒主体かつ柔軟で大規模な学校のあり方を考えた。それは専門的な科目に重点をおき大学の内容をも学習に取り入れ、卒業後は大学に編入という形で入学することで、生徒がより専門的なことに早く取りかかれるようにするというものだ。その学校の名前は「NAO」だ。

Mie Prefectural Yokkaichi High School

Non-compulsory Autonomous educational Organization

Now, in Japan, high school students who have what they want to do in the future must study hard for college entrance exams and they cannot get profession-oriented education until they get into college. We took this situation serious, so we came up with a new educational organization. It enables students to get profession-oriented education and to matriculate at college earlier than students in other school. Its name is NAO.

SGHN066 京都市立西京高等学校

人気アニメーションに見る隠れた差別

本研究では米国における黒人・アジア系への差別の歴史的経緯を調査した。特にカジュアルヘイトに着目し、「トムとジェリー」に見られる差別的要素を分析した。この作品には、典型的黒人を表象したり、中国系の外見的ステレオタイプを再現したりといったキャラクターが登場するが、時代の変化と共に問題視され、登場しなくなった。本研究は、ステレオタイプを笑いと取る文化の存在を認識し、問題意識を持つことの大切さを主張する。

Kyoto Municipal Saikyo High School

The discrimination hidden in the popular animation.

This research investigates the history of the discrimination against African-American and Asian people in the USA, especially "casual hate", and analyzes the discriminatory expressions in "Tom and Jerry". In this cartoon, there is a character who has a typical feature of African-American and the character who has typical Chinese appearance. However, due to the changes in people's perceptions of appropriateness, these characters stopped appearing. It is important to recognize the culture that sees stereotypes as joke or laughter, and to have critical perspective on it.

SGHN071 立命館高等学校

私たちが提唱したい持続可能な社会の在り方

立命館高校主催の国際高校生フォーラムRits Super Global Forum(RSGF)で、私たちは仮想国の抱える様々な問題を、その問題の関係者の視点に立って話し合い、具体的な解決策を創出するという目的のディスカッションを企画しました。今回のプレゼンテーションでは、私達が設定した仮想国の抱える問題を具体的に紹介します。そしてRSGFを通して、世界の高校生から革新的なアイデアを得て変わった、私たちが考えるサステナブルな社会の在り方を紹介します。

Ritsumeikan High School

Our Virtual Country: Creating a Sustainable Future

At the Rits Super Global Forum (RSGF), an international forum for high school students hosted by Ritsumeikan High School, we organized a discussion about various problems faced by virtual countries from the perspective of their citizens and then created concrete solutions. In this presentation, we will introduce the specific problems of the virtual countries that we have set up. Through RSGF, we will introduce our vision of a sustainable society, which has been developed through the innovative ideas of high school students from around the world.

SGHN074 大阪府立泉北高等学校

世界遺産「百舌鳥・古市古墳群」をエジプトのピラミッド並みに有名にするには

2019年7月にユネスコ世界遺産に登録された百舌鳥・古市古墳群であるが、登録後世界的に注目を集めているわけでもない。エジプトのピラミッドと同じ王の墓である仁徳天皇陵古墳は世界で最大の墓である。堺市に住む私は、SDGs11番、「住み続けられるまちづくり」の中のターゲット11.4に「世界文化自然遺産を守る」を達成するため、堺市の世界遺産課の職員へのプレゼンやリサーチを経て、古墳カルタを作成した。

Osaka Prefectural Semboku Senior High School

How can we promote Mozu-Furuichi tumulus clusters more popular than Egyptian Pyramids?

In 2019, UNESCO registered Mozu-Furuichi tumulus clusters in Osaka as a World Heritage site, but this news didn't excite the world. What is the difference between tumulus in Sakai and pyramids in Egypt since Daisen Kofun is the largest grave in the world? I focused on the SDGs No.11, sustainable community, which includes the preservation of the world natural and cultural heritages in its target sentence 11.4. In order to achieve the goal, I visited Sakai City Government. With the government official's advice and research, we succeeded in making Kofun Karuta for elementary and junior high school students.

SGHN075 大阪府立三国丘高等学校

Use Up Kitchen ～コロナ禍の飲食店を救え！規格外野菜で作るお手頃ヘルシーランチ～

私たちは規格外野菜の廃棄量が多いこと、多くの人が野菜不足であること、コロナ禍で飲食店の売上げが減少していることに着目した。そこで、農家から買い取った規格外野菜を飲食店で調理し、弁当を契約した会社にて安価で販売するビジネスプランを考えた。Use Up Kitchenは野菜を使いきり、会社員の健康増進や飲食店の支援を図る。将来的には、電気自動車やマイ容器制度を導入し、より環境に優しいサービスを目指す。

Osaka Prefectural Mikunigaoka Senior High School

Use Up Kitchen -Let's support restaurants! Affordable and healthy lunch made with non-standard vegetables.-

Our business plan addresses 3 social problems: food loss, low vegetable intake and slow food business due to COVID-19 pandemic. "Use-Up Kitchen" is a lunch service that connects farmers, restaurants and consumers. Non-standard vegetables will be cooked by a restaurant and sold at a contracted company. This project can use up vegetables, improve the health of consumers, and support restaurants. It's an eco-friendly and sustainable project because consumers bring their own lunch box containers and in the future, electric trucks will be used for transportation.

SGHN076 大阪府立豊中高等学校

豊中高校の自転車駐輪に関する持続可能な仕掛けの提案

仕掛けとは特定の行動を引き起こすきっかけのことであり、仕掛けによって様々な課題を解決できる。しかし、仕掛けの効果は時間の経過と共に弱くなる。本研究では、高校生の行動を持続させるための仕掛けを検討した。豊中高校の駐輪場に着目し、教員ではなく生徒が自発的に自転車を詰めるように促す仕掛けを考案した。今後、3種類のポスターで実験を行い、最も効果があったポスターに時計や鏡を取り付けて仕掛けを作り、検証する。

Osaka Prefectural Toyonaka High School

Proposal for a sustainable “shikake” for bicycle parking lot at Toyonaka High School

Shikake is a trigger that causes a specific action, and it can solve a variety of problems. However, shikake's effects weaken overtime. In this study, we examined a shikake to sustain the action of high school students. Focusing on the bicycle parking lot at Toyonaka High School, we devised a shikake to encourage students, not teachers, to voluntarily pack their bicycles. From now on, we'll conduct an experiment using three different posters, and create a shikake by attaching a clock and mirror to the poster that was most effective.

SGHN077 大阪府立千里高等学校

外国ルーツを持つ人たちが被る人権侵害をなくすために～私たちで起こすアクション～

外国ルーツを持つ人たちが被る人権侵害の問題は深刻であり、言葉・制度・心といった多文化共生の3つの壁を壊すための環境が日本ではまだまだ整っていません。私たちは聞き取りや発表を含む探究活動を進める中で、教育的・社会的な問題と心の壁を目の当たりにし、また、多くの日本人のこの問題への意識が高くないことに気がきました。そこで、3人ならでの視点から、まずは意識を変えるためのアクションを起こそうと考えました。

Osaka Prefectural Senri High School

How to protect the rights of people who have foreign roots in Japan ~actions we can take~

Human rights violation against people who have foreign roots is a serious issue in Japan. We feel that the current Japanese society is not ready to break the three barriers of multiculturalism: language, system, and belief. These three barriers are deeply connected with each other, which makes the issue even more complicated. From our research, interview, and personal experiences, we suppose that many Japanese people are unaware of the issue. Therefore, we will take necessary actions so that people with foreign roots, including ourselves, can live more happily and comfortably in Japan.

SGHN078 大阪府立豊中高等学校能勢分校

日本在住外国人のための能勢町紹介動画の作成

コロナ禍で観光業界は全国的に打撃をうけているが、我が町能勢町も例外ではない。現状、能勢町紹介の動画は全て日本語であった。私達は、能勢町が日本在住外国人に知られていないのではと仮説を立て、町の魅力を紹介する動画を英語で作成し、町を活性化しようと試みた。町役場や日本在住外国人からアドバイスを受け、素材を集め、試行錯誤しながら動画を作成した。今後は実際にYoutubeへ投稿し、良い影響があったのかを検証したい。

Osaka Prefectural Toyonaka High School Nose Branch

Promoting Our Town~An Online Video Project Introducing Nose to Resident Foreigners~

Though the Japanese tourism industry is greatly damaged by the Coronavirus, our town Nose is not an exception. Now, the movies introducing our town are all in Japanese. So we thought Nose is not known to resident foreigners. That is why we made a video in English and tried to promote our town. We got advice from the city office and resident foreigners, collected materials, and finally we finished making the video. In the coming future, we want to verify the good impact of the video we made by posting it on Youtube.

SGHN080 高槻高等学校・中学校

パラオにおける非感染性疾患 (NCDs) 早期発見システムの構想

パラオではNCDsが深刻であるが、医療体制が十分に整備されておらず、重病患者の国内での治療が難しい。そこで重病化する前に病気を早期発見すれば国内でも治療できると考えた。病気の早期発見の研究では、NCDsの顕著な例として糖尿病を扱う。これまでの調査や試算の結果、アプリの普及によって医療アクセスの向上や大幅な医療費の削減が見込まれた。そのため私は、糖尿病の早期発見のためのアプリのモデルを製作した。

Takatsuki Senior and Junior High School

Establishment of an early detection/diagnostic system of Non-Communicable Diseases (NCDs) in Palau

NCDs are serious in Palau, but the development of their medical system is not sufficient, making it challenging to treat seriously ill patients inside the country. Therefore, if we could detect the disease in its early stages before it becomes serious, we could treat it in Palau. The research on early detection of diseases deals with diabetes as an outstanding example of NCDs. Based on previous studies and my estimates, the spread of the app will help improve access to healthcare and significantly reduce healthcare costs. Therefore, I created a model of an app for the early detection of diabetes.

SGHN081 清教学園高等学校

### 日本人の金融リテラシーを向上させるには

私たちの主張は「質の高い「お金の授業」を文科省が教育課程に設けるべき」である。その三つの理由として、

- ・生涯必要な知識を身に付けるため
- ・日本の家計資産を増やすため
- ・日本の経済を発展させるため

を挙げ、それぞれの根拠として具体的なデータを提示した。結論では、将来の日本経済を担う人材の教育は政府の責務であると述べた。

### Seikyo Gakuen Senior High School

#### How to improve the financial literacy of Japanese people

Our argument that the Ministry of Education should provide quality "money lessons" in the curriculum. The three reasons needed for this are

- To acquire the knowledge necessary for life.
- To increase Japan's household assets.
- To develop the Japan's economy.

Specific data is presented as the basis for each of the three reasons.

In conclusion, increasing financial knowledge will have a positive impact on Japanese people and Japan.

SGHN084 関西創価高等学校

### 知ることとは責任である

本プレゼンでは関西創価高校のラーニングクラスタープログラムが行った気候変動に関する学びと取り組みを紹介するものである。ラーニングクラスターとは英語で世界的課題を探究する関西創価高校の世界市民特設プログラムである。今年度は様々な論文やオンラインフィールドワークを通して、気候変動をテーマに学びを深めてきた。リサーチを行動に移すため、3つの校内チームを作り、様々なキャンペーンを実施している

### Kansai Soka High School

#### Knowing is Responsibility

This presentation shared the findings and action plans of Kansai Soka High School's Learning Cluster program. Learning Cluster is a special Global Citizenship program at Kansai Soka High School to study global issues all in English. This year, students learned from various publications and online fieldwork opportunities to deepen their understanding of climate change issues. Based on what we learned, we created three types of campaign teams to implement what we learned. We believe that learning about climate change requires daily action from where we are.

SGHN085 兵庫県立兵庫高等学校

### 自作のカードゲームによる言語学習 ー長田区のベトナム人の言語の壁を取り除くためにー

神戸市長田区には多くのベトナム人家族が居住しているが、親子の主要言語の違いからコミュニケーションをとる上で困難なことも多い。本研究では私の作成するベトナム語と日本語の両方が学べるカードゲームを用いて言語教室に通う子供たちと学習し、親子のコミュニケーションを促進してこの問題を解決することを第一の目的としている。その中で、アンケートやペーパーテストを通じてカードゲームが言語学習に及ぼす効果を検証する。

### Hyogo Prefectural Hyogo Senior High School

#### The Effects of an Original Card Game on Language Learning: Removing Language Barriers for the Vietnamese People in Nagata

In Kobe's Nagata ward, there are many Vietnamese families. Unfortunately, the family members often have difficulties communicating because of differences in their primary languages. The main purpose of my research is solving this problem. So, I will make an original card game that can teach both Japanese and Vietnamese and use it with families studying in a language class. Furthermore, I will ask to place the game in the school and at the ward office so that more people can use it. Then using different methods, I will verify the effects of the card game on language learning.

SGHN089 甲南高等学校

### アクティブラーニングを通じて放射線を学ぶことによって差別を止めよう！

日本政府は福島第一原発の処理水を海洋放出することを決めた。これによりさらなる差別や風評被害が起こる可能性がある。なぜなら2011年に発生した原発事故を起因とした差別が実際に起きたからだ。これらは放射能への理解不足や国民がフェイクニュースを信じやすい傾向にあるからだ。アクティブ・ラーニングを通じて放射線の理解を深め、情報の正誤性を見極める能力を獲得し、処理水を起因とする差別を未然に防ぎたい。

### Konan Boys' High School

#### Stop discrimination by learning radiation through Active Learning!

The news about releasing wastewater into the ocean has been often discussed these days. People in Fukushima worry that consumers will refuse to buy product from the region again. It is because people's poor understanding of radiation and Fukushima, and people tend to believe fake news easily. Therefore, we need prevent it before it happens. The best way to prevent it is to learn about radiation through Active Learning. Through Active Learning, people can also get skills such as distinguishing fake news and understanding properly.

## SGHN091 和歌山県立日高高等学校

### 生物多様性の損失回復のために 私たちができること

環境省は今年3月、「生物多様性及び生態系サービスの総合評価2021」をとりまとめた。報告では、生物多様性の損失速度は緩和傾向にあるが、回復軌道には乗っていないと言う。また、これまでの直接要因への対策に加えて間接要因への対処を通じた社会変革が重要で、介入点に注力すべきだと述べる。私たちは介入点8に着目し、紙芝居を作って読み聞かせるという方法で「教育及び知識の形成と共有の促進」を実践できると考えた。

## Wakayama Prefectural Hidaka High School

### What We Can Do To Reverse Biodiversity Loss

Japan's Ministry of the Environment compiled Japan Biodiversity Outlook 3 in March this year. According to the report, the speed of biodiversity loss is slowing down, but the loss has not begun to reverse. And a transformation of society through solutions to the indirect drivers as well as those to the direct drivers is significant, and "Leverage Points" should be put weight on. Then we focused on leverage point 8. That is because we will be able to promote "education and knowledge generation and sharing" by creating kamishibai and reading it out to people beyond generations.

## SGHN092 和歌山信愛高等学校

### レモングラス vs 蚊

5歳未満で亡くなる中央アフリカの子供の数を減らすために死亡原因として多いマラリアの感染を防ぐために蚊を減らさなければならないと考えた。中央アフリカの人々が自分たちで蚊の対策ができるように植物を使用すれば良いと考えた。そこで、中央アフリカで育てやすいレモングラスに目をつけた。レモングラスは苗のままではその場でしか虫よけができないので、石鹼に練りこめば手洗いの習慣もつき、蚊の対策もできると思った。

## Wakayama shin-ai High School

### Lemongrass vs Mosquito

To reduce the number of children who die under the age of 5 in Central African Republic, we think to use lemongrass, which is suit for mosquito repellent, and reduce the number of mosquitoes which cause malaria. Because lemongrass is tough enough to survive in marine transit, and it doesn't need much water after roots come up, so we think to grow it from seeds to seedlings in Japan and send the seedlings to Central Africa, then we are planning to process the lemongrass to soaps made from materials we can get there easily.

## SGHN093 鳥取県立鳥取西高等学校

### TOTTORI × AQUAPONICS

私達はハワイの大学教授や大学生と、持続可能な環境づくりのための現地の活動について学び、「アクアポニックス」に注目した。また、鳥取の農業や水産業の後継者の不足や、学校の近くの久松山に分布する外来種の孟宗竹に着眼した。これらの問題を解決するために、アクアポニックスを利用する事ができると考えた。現在は実験途中である。産業として持続可能なアクアポニックスを作るだけでなく、外来種による環境問題を解決したい。

## Tottori Nishi High School

### TOTTORI × AQUAPONICS

We learned about Hawaii's activities to create a sustainable environment with university professors and local university students in Hawaii, and focused on a farming method called "aquaponics". We also focused on the shortage of successors to agriculture and fisheries in Tottori and the exotic species *Phyllostachys edulis* growing in Mt. Kyusyo near our school. We thought that aquaponics could be used to solve these problems. We are currently conducting an experiment. We want to not only create sustainable aquaponics as an industry, but also solve environmental problems caused by alien species.

## SGHN095 岡山県立岡山城東高等学校

### 環境問題の深刻さを効果的に伝える方法

SDGs13番と17番に基づき世界の環境問題を広く知ってもらうために効果的な方法を調べた。環境活動家の谷口たかひさを当校に招き講演会を開いた。1クラスの半分に講演会前後にアンケートをとるという調査を2クラスに行い、環境問題の知識を確認し、講演会を興味深く聞いたか調べた。「本当に信じていいのか?」という意見から谷口さんの過激な口調が興味を引いたと考え研究テーマを効果的な手段から話し方に絞った。

## Okayama Joto High School

### Effective ways to convey information ~The seriousness of environmental problems~

Based on the SDG Goals 13 and 17, we're examining effective ways to convey information about global environment issues. We invited an environmental activist Takahisa Taniguchi to hold a lecture at our school. We took a questionnaire to see the students' knowledge and how much the students took an interest in the lecture. In the questionnaire there was an opinion asking, "Can we really believe the content of the lecture?" We considered that Mr. Taniguchi's critical tone attracted the students' interest and such an opinion was born. So we changed our focus on to effective communication to convey information.

SGHN096 岡山学芸館高等学校

生理の貧困

～すべての女性が悩むことのない社会へ～

生理の貧困とは様々な理由で生理用品を十分に手に入れることができないこと。この問題を解決するには物的扶助と生理について隠さなくて良い社会が必要だ。地方自治体の生理の貧困に関する取り組みはあるが認知度は低い。私達は持続可能かつ認知度を上げる方法を提案する。また声を上げやすい社会の形成のため、私達は備前市と提携して生理に関する相談窓口の利用を促進するカードを配布する。さらにメディアの取材も計画している。

OKAYAMA GAKUGEIKAN HIGH SCHOOL

PERFECT PROPOSAL ON PERIOD POVERTY

Period poverty refers to the situation whereby people don't have access to feminine hygiene products. Some local governments are offering free sanitary napkins, but it's not sustainable and little known. We suggest some sustainable and effective solutions to local governments, showing some examples. Also, one of the reasons of period poverty is that we supposed not to talk about periods in public, and it's not easy to ask for help. We are cooperating with a city and planning to take action aiming to encourage people to ask for help.

SGHN097 金光学園中学・高等学校

日本におけるESD

～これからの世界を支える教育とは～

留学を機に、ESDと教育に興味を持った。ミャンマーに学校を作る活動している方や、現地の方から話を聞く機会があり、今、私にできることは何か考えた。クーデターのため、現地での活動は出来ないが、例えば、ミャンマーに関する情報発信のお手伝いなどを通して、少しでも力になれないか。また、カナダへ留学し、世界をリードする教育について学びたいと思った。未来を支える若者の一人として次世代を養う教育に貢献したい。

Konko Gakuen Junior&Senior High School

ESD in Japan ~ Future education which plays an important role~

Because of studying abroad, I got interested in ESD and education. I had the chance to hear stories from people who build the schools in Myanmar, which makes me think about what I can do for them. Due to coup, I am not able to do something there. However, for example, I can help them by transmitting information about Myanmar. I would like to study education in Canada whose education is the top-level. I would like to contribute to it in order to support the next generation.

SGHN098 広島県立広島高等学校

お米が美味しくないのは温暖化のせい？

～田植えの時期からみる原因と対策～

日本人の主食である米について、食味に注目しまとめた。地球温暖化によって引き起こされた高温障害による問題点として未熟粒の増加を挙げた。そしてその解決法と必要性を旧暦の七十二候を用いて提示した。

Hiroshima Prefectural Hiroshima Senior High School

Rice isn't so delicious because of global warming?

-Looking into Causes and Solution from Rice Planting Season-

This research summarizes the staple food of Japanese, rice, focusing on its quality of taste. An increase in the number of immature grains was cured as a problem caused by high temperature caused by global warming. Then I presented the solution and the necessity of the solution using the seventy-two seasons of the lunar calendar.

SGHN100 愛媛県立松山東高等学校

オランウータンが泣いている

オランウータンが泣いている。原因の1つは、私たちが油ヤシのプランテーションを作り、パーム油を過剰生産するために、森林が減少していることだ。パーム油は安価で加工が容易なため、あらゆる用途に使用されている。この問題を解決する鍵は「エシカル消費」ではないかと考え、「東高エシカルチャレンジ」を企画し、皆の意識を変えることに成功した。今後意識の変化を視覚化するためのエシカルショッピングマップを作成していく。

Ehime Prefectural Matsuyama Higashi High School

Orangutan is Crying

One of the causes of orangutans crying is the fact that their forests are decreasing because we grow palm plants and overproduce the palm oil. Palm oil is cheap and easy to process, so it is used in everything. Considering we have to change our consumption behavior, we held an "ethical challenge" to change our consciousness from our daily consumption activities. In the survey conducted at the end of the challenge, the number of people who changed their consciousness increased slightly. We are going to make a ethical shopping map to visualize the change of consciousness into action.

## SGHN101 愛媛県立宇和島南中等教育学校

### 異業種間組合の可能性 つまみ食いの働き方が地域を救う

私たちの住む宇和島市には、真鯛の養殖や多種多様なかんきつ栽培など、いずれも全国一位を誇る産業がある。一方で、少子高齢化が進み、次代を担う働き手の確保が深刻な問題となっている。地方小都市の住み続けられるまちづくりを目指し、6次産業化に目をつけ研究を始めたが、そのメリットやデメリットに気付く中で、小規模経営者と働き手の両方に恩恵をもたらす可能性のある「異業種同士の組合化」というアイデアにたどり着いた。

## Uwajima Minami Secondary School

### The Possibility of Union Across Industries

Our city Uwajima is the No.1 producer in Japan in farming sea breams, pearls and growing many varieties of mandarins. On the other hand, the lack of workforce is a serious problem because depopulation and aging have been proceeding rapidly. Focusing on "the sixth industrialization," I began to study to keep small cities' sustainability. As my research deepened, I noticed its merits and demerits. Now I've got the idea of "Making a union which different industries join in." It has a possibility of bringing wonderful benefits for both workers and small business owners in small cities.

## SGHN102 高知県立高知西高等学校

### みんなを笑顔に ～高校生の私たちにできること～

アジアの飢餓問題について探究し、東ティモールへの支援策を考えた。5歳未満児の死亡率が高いことに注目し、廃棄される粉ミルクを届けることを考えた。しかし実現のためには多くの課題があった。課題の中の一つである水の衛生問題に着目し、缶ミルクを開発することで課題を少しでも解消することができると考えた。また缶は長期保存が可能で、軽量であるという利点もある。この案を乳製品メーカーに提案しようと考えている。

## Kochi Nishi High School

### MAKE A SMILE ～What We Can Do As High School Students～

We explored the issue of hunger in Asia and decided to help East Timor because it has the high mortality rate of children under five years old. We first came up with the idea of delivering discarded milk powder. However, we found many challenges in achieving this. One of the challenges was water hygiene, and we thought that by developing canned milk, we could solve some of these challenges. Cans also have the advantage of long-term storage and lightweight. We are planning to propose this idea to dairy manufacturers.

## SGHN103 福岡県立鞍手高等学校

### 脱・教師主導

日頃の授業の現状から、授業に対する「目的意識」をテーマに研究を行った。まず、先生方と授業に対する議論を行い、授業において重要な要素を生徒と教員双方の視点から整理した。それを踏まえ、題材選びや活動に対する手立てを考案し、授業で実践していただいた。活動の活発さはやや不十分だったが、授業の主眼の理解は概ね良好であった。研究を通して、授業のヒントと課題の両方を明らかにすることができた。

## Kurate high school

### De-teacher-led

From the present situation in daily class, I researched "a sense of purpose" for classes. At first, I discussed class with teachers, and we summarized important factors from both students and teachers perspectives in class. Considering it, I had a teacher design an activity and put it into practice in class. Though the activity is a little insufficient by itself, students could understand aim of the class well. I can find both pros and cons of including in class through this research.

## SGHN104 明治学園中学校・高等学校

### 戸畑駅前中本町商店街の活性化を図るための 明治学園プロジェクト

北九州市戸畑区は、福岡県版「街の住みこち&住みたい街ランキング2021」8位と評価されている。また、2020年のJR九州管内利用者数は、567駅中14位と上位である。しかし好立地条件にもかかわらず、戸畑駅前の中本町商店街は衰退し、いわゆるシャッター街となっている。そこで、本研究では、中本町商店街を対象として、商店街活性化プロジェクトを作成し、地域住民との協働により、「住み続けられるまちづくりを」の達成を目指す。

## Meiji Gakuen Junior and Senior High School

### The Meiji Gakuen projects to revitalize the Nakahonmachi shopping arcade in Tobata, Kitakyushu.

Tobata ward in Kitakyushu City should be a good location to run a business. It is 8th place in the ranking of towns where people want to live in Fukuoka Prefecture, and the number of JR Kyushu users who use Tobata station is the 14th highest out of 567 stations. However, Nakahonmachi shopping street, which is located in front of Tobata station is becoming a shuttered shopping street. Therefore, we have created the Nakahonmachi Shopping Street Revitalization Project. In collaboration with local people we are going to hold events to revitalize the shopping street.

SGHN108 熊本県立水俣高等学校

水俣湾における牡蠣養殖への考察

栄養塩不足の水俣湾でのカキ養殖効率化に向け、袋湾、水俣川、丸島港の中で最もカキ生育に適する地点を探る。5月から10月までの体長・重量の比較から中間考察する。袋湾が最も生育が良く、丸島港は10月時点では生育は劣る。丸島港と水俣川には有意差は見られない。栄養塩と同様にクロロフィルA濃度と水温が理由として考え得る。現在の最適養殖地は、適切なクロロフィルA濃度と水温が見込める袋湾の中域層である。

Minamata High School

Challenges in Increasing Oyster Catch in Minamata Bay

To improve the efficiency of oyster farming in Minamata Bay, we searched for the most suitable spots from Fukuro, Minamata River, and Marushima. We have measured the body size and weight from May to October. Oysters grew best in Fukuro, and poorest in Marushima. There was no significant difference between oysters in Marushima and Minamata River. In addition to nutrient availability, chlorophyll-a concentrations and water temperature are hypothesized to affect oyster growth. The most suitable place for oyster farming as of now is the middle layer of Fukuro, where appropriate chlorophyll-a concentrations and water temperature can be expected.

SGHN111 沖縄県立那覇国際高等学校

新型コロナ 激増するごみたち  
～感染対策の副産物～

新型コロナウイルス感染症の影響により増加したマスク等の「コロナごみ」が問題となっている。このことから、コロナごみの現状を調査し発信することがコロナごみ問題の解決へと繋がると考えた。そこで私たちは感染対策を徹底した上で、実際に学校内外のコロナごみの調査、加えて環境への配慮の啓発と環境に優しいマスクの紹介を行った。今後は環境・感染対策を両立する意識の拡散を目指している。

Okinawa Prefectural Naha Kokusai Senior High School

COVID-19 WASTES  
~Byproducts of infection control~

COVID wastes such as masks, which have increased due to the new coronavirus infection, has become a problem. Therefore, we thought that investigating and disseminating the current status of COVID wastes would lead to a solution to the COVID wastes problem. Therefore, we conducted a survey of COVID litter inside and outside the school, in addition to thorough infection control measures, and also raised awareness of environmental concerns and introduced environmentally friendly masks. In the future, we aim to spread awareness of the need for both environmental and infection control measures.

「学校名」・「テーマ・要約」は基本的に各校の提出物をそのまま掲載しています。

"School Name" and "Title / Outline" on this pamphlet are written just as they were submitted from each school.